

Dell™ Inspiron™ N3010 Servis El Kitabı

[Başlamadan Önce](#)

[Pili](#)

[Bellek Modülü Kapağı](#)

[Bellek Modülleri](#)

[Klavye](#)

[Ayucıci Davanađı Aksamu](#)

[Güc Düđmesi Kartı](#)

[Bluetooth® Kablosuz Teknolojili Dahili Modül](#)

[Ekran](#)

[Kamera Modülü](#)

[İşlemci Isı Emicisi Fanı](#)

[Orta Kapak](#)

[VGA Konektör Kartı](#)

[Sistem Kartı](#)

[Sabit Sürücü](#)

[İşlemci Isı Emicisi](#)

[İşlemci Modülü](#)

[Kablosuz Mini Kart](#)

[Düğme Pili](#)

[Hoparlörler](#)

[BIOS'u Sıfırlama](#)

Notlar, Dikkat Edilecek Noktalar ve Uyarılar



NOT: Bu metinde kullanılan ticari markalar.



DİKKAT: **DİKKAT, yönergelere uyulmadığında donanımın zarar görebileceğini veya veri kaybı olabileceğini belirtir.**



UYARI: **UYARI, meydana gelebilecek olası maddi hasar, kişisel yaralanma veya ölüm tehlikesi anlamına gelir.**

Bu belgedeki bilgiler önceden bildirilmeksizin değiştirilebilir.
© 2010 Dell Inc. Tüm hakları saklıdır.

Dell Inc.'in yazılı izni olmadan bu materyallerin herhangi bir şekilde çoğaltılması kesinlikle yasaktır.

Bu metinde kullanılan ticari markalar: *Dell* ve *DELL* logosu Dell Inc.'nin ticari markalarıdır; *Bluetooth*, Bluetooth SIG, Inc.'ye ait olan ve Dell tarafından lisans altında kullanılan tescilli ticari markadır; *Microsoft* ve *Windows*, Microsoft Corporation'un Amerika Birleşik Devletleri ve/veya diğer ülkelerdeki ticari markaları veya tescilli ticari markalarıdır.

Bu belgede, marka ve adların sahiplerine ya da ürünlerine atıfta bulunmak için başka ticari marka ve ticari adlar kullanılabilir. Dell Inc. kendine ait olanların dışındaki ticari markalar ve ticari isimlerle ilgili hiçbir mülkiyet hakkı olmadığını beyan eder.

Yasal model: P10S serisi
Tescilli tip: P10S001

Mart 2010 Rev. A00

[İçerik Sayfasına Dön](#)

Pil

Dell™ Inspiron™ N3010 Servis El Kitabı

- [Pili Çıkarma](#)
- [Pil Değişirme](#)

UYARI: Bilgisayarınızın içinde çalışmadan önce, bilgisayarınızla birlikte verilen güvenlik bilgilerini okuyun. En iyi güvenlik uygulamaları hakkında ek bilgi için, www.dell.com/regulatory_compliance adresindeki Mevzuat Uyumluluğu Ana Sayfasına bakın.

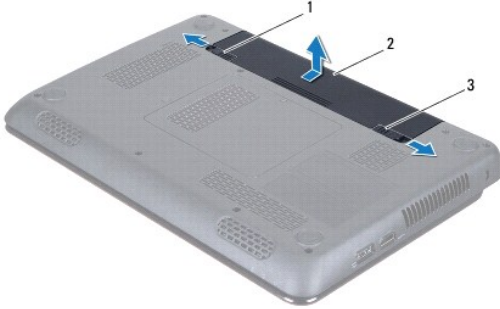
DİKKAT: Elektrostatik boşalımı önlemek için, bir bilek topraklama kayışı kullanarak ya da boyanmamış metal yüzeylere (bilgisayarınız üzerinde bulunan konnektör gibi) sık sık dokunarak kendinizi topraklayın.

DİKKAT: Yalnızca yetkili bir servis teknisyeni bilgisayarınızda onarım yapmalıdır. Dell™ tarafından yetkilendirilmemiş servislerden kaynaklanan zararlar garantinizin kapsamında değildir.

DİKKAT: Bilgisayarın zarar görmesini önlemek için, yalnız bu modeldeki Dell bilgisayar için tasarlanmış olan pilleri kullanın. Başka Dell bilgisayarlar için tasarlanmış pilleri kullanmayın.

Pili Çıkarma

- [Başlamadan Önce](#) bölümündeki yönergeleri uygulayın.
- Bilgisayarı çevirin.
- Pil kilitleme mandalını kaydırarak kilitli konuma getirin.
- Pil serbest bırakma mandalını yana kaydırın.
- Pili döndürüp kaldırarak pil yuvasından çıkarın.



1	pil serbest bırakma mandalı	2	pil
3	pil kilitleme mandalı		

Pil Değişirme

DİKKAT: Bilgisayarın zarar görmesini önlemek için, yalnız bu modeldeki Dell bilgisayar için tasarlanmış olan pilleri kullanın.

- Pili yuvaya takın ve yerine oturana kadar itin.
- Pil kilitleme mandalını kaydırarak kilitli konuma getirin.

[İçerik Sayfasına Dön](#)

[İçerik Sayfasına Dön](#)

Başlamadan Önce

Dell™ Inspiron™ N3010 Servis El Kitabı

- [Önerilen Araçlar](#)
- [Bilgisayarı Kapatma](#)
- [Bilgisayarınızın İçinde Çalışmaya Başlamadan Önce](#)

Bu kılavuzda bilgisayarınızdaki bileşenlerin takılması ya da çıkarılması için yordamlar sunulur. Aksi belirtilmedikçe, her yordamda aşağıdaki şartların geçerli olduğu varsayılır:

1. [Bilgisayarı Kapatma](#) ve [Bilgisayarınızın İçinde Çalışmaya Başlamadan Önce](#) bölümlerindeki adımları gerçekleştirdiğiniz.
1. Bilgisayarınızla birlikte verilen güvenlik bilgilerini okuduğunuz.
1. Bir bileşen, değiştirilebilir veya (ayrı olarak satın alınmışsa) çıkarma yordamı tersten uygulanarak takılabilir.



Önerilen Araçlar

Bu belgedeki yordamlar için aşağıdaki araçlar gerekir:

1. Küçük düz uçlu tornavida
1. Phillips tornavida
1. Plastik çubuk
1. BIOS çalıştırılabilir güncelleme programı support.dell.com adresinde mevcuttur

Bilgisayarı Kapatma

⚠ DİKKAT: Veri kaybını önlemek için, bilgisayarınızı kapatmadan önce açık dosyaları kaydedip kapatın ve açık programlardan çıkın.

1. Açık dosyaları kaydedip kapatın ve açık programlardan çıkın.
2. **Başlat**  , ok simgesi  ve ardından **Kapat**'ı tıklatın.
İşletim sistemini kapatma işlemi sona erdiğinde bilgisayar kapanır.
3. Bilgisayarın ve takılı aygıtların kapandığından emin olun. İşletim sisteminizi kapattığınızda bilgisayarınız ve takılı aygıtlarınız otomatik olarak kapanmadıysa, güç düğmesine basın ve bilgisayar kapanana kadar basılı tutun.

Bilgisayarınızın İçinde Çalışmaya Başlamadan Önce

Bilgisayarınızı olası zararlardan korumak ve kendi kişisel güvenliğinizi sağlamak için aşağıdaki güvenlik yönergelerini kullanın.

⚠ UYARI: Bilgisayarınızın içinde çalışmadan önce, bilgisayarınızla birlikte verilen güvenlik bilgilerini okuyun. En iyi güvenlik uygulamaları hakkında ek bilgi için, www.dell.com/regulatory_compliance adresindeki **Mevzuat Uyumluluğu Ana Sayfasına** bakın.

⚠ DİKKAT: Elektrostatik boşalımı önlemek için, bir bilek topraklama kayışı kullanarak ya da boyanmamış metal yüzeylere (bilgisayarınız üzerinde bulunan konektör gibi) sık sık dokunarak kendinizi topraklayın.

⚠ DİKKAT: Bileşenleri ve kartları itina ile kullanın. Bileşenlere veya kartların üzerindeki temas noktalarına dokunmayın. Kartları uç kısmından veya metal montaj kenarından tutun. İşlemci gibi bileşenleri pinlerinden değil kenarlarından tutun.

⚠ DİKKAT: Yalnızca yetkili bir servis teknisyeni bilgisayarınızda onarım yapmalıdır. Dell™ tarafından yetkilendirilmemiş servislerden kaynaklanan zararlar garantinizin kapsamında değildir.

⚠ DİKKAT: Bir kabloyu çıkartırken kablunun kendisini değil, fişi veya koruyucu halkayı tutarak çekin. Bazı kablolarda kilitleme dilleri vardır; bu tür kabloları çıkartırken, kabloyu çekmeden önce kilitleme dillerini içeriye bastırın. Konektörleri çıkartırken, konektör pinlerinin eğilmesini önlemek için konektörleri düz tutun. Ayrıca bir kabloyu bağlamadan önce, her iki konektörün yönlerinin doğru olduğundan ve doğru hizalandıklarından emin olun.

⚠ DİKKAT: Bilgisayara vermekten kaçınmak için, bilgisayarın içinde çalışmaya başlamadan önce aşağıdaki adımları uygulayın.

1. Bilgisayar kapağının çizilmesini önlemek üzere çalışma yüzeyinin düz ve temiz olmasını sağlayın.

2. Bilgisayarınızı kapatın (bkz. [Bilgisayarı Kapatma](#)).

⚠ DİKKAT: Ağ kablosunu çıkarmak için, önce kabloyu bilgisayarınızdan ve ardından ağ aygıtından çıkarın.

3. Tüm telefon veya ağ kablolarını bilgisayarınızdan çıkarın.
4. Basın ve 7-in-1 Bellek Kartı Okuyucudaki takılı kartları çıkarın.
5. Bilgisayarınızı ve tüm bağlı aygıtları elektrik prizlerinden çıkarın.
6. Bağlı tüm aygıtları bilgisayarınızdan çıkarın.

⚠ DİKKAT: Sistem kartının hasar görmesini engellemek için, bilgisayar içinde çalışmadan önce ana pili (bkz. [Pili Çıkarma](#)) çıkarın.

7. Pili çıkarın (bkz. [Pili Çıkarma](#)).
8. Bilgisayarın üst kenarını yukarı getirin, ekranı açın ve sistem kartını topraklamak için güç düğmesine basın.


[İçerik Sayfasına Dön](#)

[İçerik Sayfasına Dön](#)

BIOS'u Sıfırlama

Dell™ Inspiron™ N3010 Servis El Kitabı

1. Bilgisayarı açın.
2. support.dell.com/support/downloads adresine gidin.
3. Bilgisayarınızın BIOS güncelleştirme dosyasını bulun:


 **NOT:** Bilgisayarınızın Servis Etiketini bilgisayarın üstündeki bir etikette yer alır.

Bilgisayarınızın Service Tag (Servis Etiketini) bilgisine sahipseniz:

- a. **Enter a Service Tag (Bir Servis Etiketini Girin)** öğesini tıklatın.
- b. **Enter a service tag:** (Bir servis etiketi girin:) alanına bilgisayarınızın Servis Etiketini girin, **Go (Başla)** öğesini tıklatıp [Adım 4](#) ile devam edin.

Bilgisayarınızın Service Tag (Servis Etiketini) bilgisine sahip değilseniz:

- a. **Select Model (Modeli Seç)**'i tıklatın.
- b. **Select Your Product Family (Ürün Ailenizi Seçin)** listesinden ürün tipini seçin.
- c. **Select Your Product Line (Ürün Grubunuzu Seçin)** listesinden ürününüzün markasını seçin.
- d. **Select Your Product Model (Ürün Modelinizi Seçin)** listesinden ürününüzün model numarasını seçin.

 **NOT:** Farklı bir model seçtiyseniz ve baştan başlamak istiyorsanız, menünün sağ üst köşesinden **Start Over (Yeniden Başla)** düğmesini tıklatın.

- e. **Confirm (Onayla)** düğmesini tıklatın.

4. Ekranda bir sonuç listesi belirir. **BIOS** öğesini tıklatın.
5. En son BIOS dosyasını yüklemek için **Download Now (Şimdi Yükle)** öğesini tıklatın. **File Download (Dosya Yükleme)** penceresi açılır.
6. Masaüstündeki dosyayı kaydetmek için **Kaydet** öğesini tıklatın. Dosya masaüstünüze yüklenir.
7. **Download Complete (Yükleme Tamamlandı)** penceresi görünürse **Close (Kapat)**'i tıklatın. Dosya simgesi masaüstünüzde görünür ve yüklenen BIOS güncelleştirme dosyasıyla aynı ada sahiptir.
8. Masaüstündeki dosya simgesini çift tıklatın ve ekrandaki yönergeleri izleyin.

[İçerik Sayfasına Dön](#)

[İçerik Sayfasına Dön](#)

Bellek Modülü Kapağı

Dell™ Inspiron™ N3010 Servis El Kitabı

- [Bellek Modülü Kapağını Çıkarma](#)
- [Bellek Modülü Kapağını Yerine Takma](#)

UYARI: Bilgisayarınızın içinde çalışmadan önce, bilgisayarınızla birlikte verilen güvenlik bilgilerini okuyun. En iyi güvenlik uygulamaları hakkında ek bilgi için, www.dell.com/regulatory_compliance adresindeki Mevzuat Uyumluluğu Ana Sayfasına bakın.

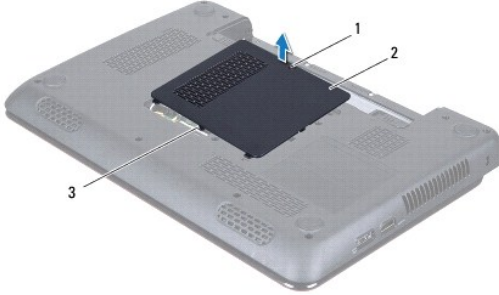
DİKKAT: Elektrostatik boşalımı önlemek için, bir bilek topraklama kayışı kullanarak ya da boyanmamış metal yüzeylere (bilgisayarınız üzerinde bulunan konektör gibi) sık sık dokunarak kendinizi topraklayın.

DİKKAT: Yalnızca yetkili bir servis teknisyeni bilgisayarınızda onarım yapmalıdır. Dell™ tarafından yetkilendirilmemiş servislerden kaynaklanan zararlar garantinizin kapsamında değildir.

DİKKAT: Bilgisayarın zarar görmesini önlemek için, yalnız bu modeldeki Dell bilgisayar için tasarlanmış olan pilleri kullanın. Başka Dell bilgisayarlar için tasarlanmış pilleri kullanmayın.

Bellek Modülü Kapağını Çıkarma

1. [Başlamadan Önce](#) bölümündeki yönergeleri uygulayın.
2. Pili çıkarın (bkz. [Pili Çıkarma](#)).
3. Bellek modülü kapağını bilgisayar tabanına sabitleyen tutucu vidayı gevşetin.
4. Bellek modülü kapağını kaldırarak bilgisayar tabanından çıkarın.



1	tutucu vida	2	bellek modülü kapağı
3	bellek modülü kapağı tırnakları (3)		

Bellek Modülü Kapağını Yerine Takma

1. [Başlamadan Önce](#) bölümündeki yönergeleri uygulayın.
2. Bellek modülü kapağındaki tırnakları bilgisayar tabanındaki yuvalarla hizalayarak bellek modülü kapağını yerine yerleştirin.
3. Bellek modülü kapağını yavaşça yerine oturtun.
4. Bellek modülü kapağını bilgisayar tabanına sabitleyen tutucu vidayı sıkın.
5. Pili Değiştirme (bkz. [Pili Değiştirme](#)).

[İçerik Sayfasına Dön](#)

[İçerik Sayfasına Dön](#)

Bluetooth® Kablosuz Teknolojili Dahili Modül

Dell™ Inspiron™ N3010 Servis El Kitabı

- [Bluetooth Modülünü Çıkarma](#)
- [Bluetooth Modülünü Yerine Takma](#)

⚠ UYARI: Bilgisayarınızın içinde çalışmadan önce, bilgisayarınızla birlikte verilen güvenlik bilgilerini okuyun. En iyi güvenlik uygulamaları hakkında ek bilgi için, www.dell.com/regulatory_compliance adresindeki Mevzuat Uyumluluğu Ana Sayfasına bakın.

⚠ DİKKAT: Elektrostatik boşalımı önlemek için, bir bilek topraklama kayışı kullanarak ya da boyanmamış metal yüzeylere (bilgisayarınız üzerinde bulunan konektör gibi) sık sık dokunarak kendinizi topraklayın.

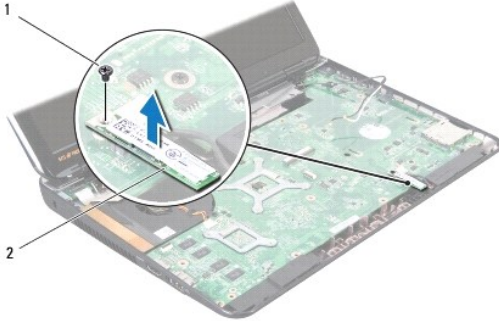
⚠ DİKKAT: Yalnızca yetkili bir servis teknisyeni bilgisayarınızda onarım yapmalıdır. Dell™ tarafından yetkilendirilmemiş servislerden kaynaklanan zararlar garantinizin kapsamında değildir.

⚠ DİKKAT: Sistem kartının hasar görmesini engellemek için, bilgisayar içinde çalışmadan önce ana pili (bkz. [Pili Çıkarma](#)) çıkarın.

Bilgisayarınızla Bluetooth kablosuz teknolojisi olan bir kart sipariş ettiyseniz, kart zaten takılıdır.

Bluetooth Modülünü Çıkarma

1. [Başlamadan Önce](#) bölümündeki yönergeleri uygulayın.
2. Pili çıkarın (bkz. [Pili Çıkarma](#)).
3. Bellek modülü kapağını çıkarın (bkz. [Bellek Modülü Kapağını Çıkarma](#)).
4. Bellek modüllerini çıkarın (bkz. [Bellek Modüllerini Çıkarma](#)).
5. Klavyeyi çıkarın (bkz. [Klavyeyi Çıkarma](#)).
6. Avuç içi dayanağı aksamını çıkarın (bkz. [Avuç İçi Dayanağı Aksamını Çıkarma](#)).
7. Bluetooth kartını sistem kartına bağlayan vidayı çıkarın.
8. Bluetooth modülünü sistem kartındaki konektörden ayırmak için Bluetooth modülünü kaldırın.



1	vida	2	Bluetooth modülü
---	------	---	------------------

Bluetooth Modülünü Yerine Takma

1. [Başlamadan Önce](#) bölümündeki yönergeleri uygulayın.
2. Bluetooth modülünün üzerindeki konektörü sistem kartı konektörüyle hizalayın ve Bluetooth modülünü sistem kartına takmak için aşağı doğru bastırın.

3. Bluetooth modülünü sistem kartına bağlayan vidayı yerine takın.
4. Avuç içi dayanağı aksamını yerine takın (bkz. [Avuç İçi Dayanağı Aksamını Yerine Takma](#)).
5. Klavyeyi yerine takın (bkz. [Klavyeyi Deęiřtirme](#)).
6. Bellek modüllerini yerine takın (bkz. [Bellek Modüllerini Yerine Takma](#)).
7. Bellek modülü kapađını yerine takın (bkz. [Bellek Modülü Kapađını Yerine Takma](#)).
8. Pili Deęiřtirme (bkz. [Pili Deęiřtirme](#)).

Δ DİKKAT: Bilgisayarı **çalıştırmadan önce tüm vidaları** yerine takın ve bilgisayarın **içine kaçmış** vida kalmadığından emin olun. **İçeride vida** unutulması bilgisayara zarar verebilir.

[İçerik Sayfasına Dön](#)

[İçerik Sayfasına Dön](#)

Kamera Modülü

Dell™ Inspiron™ N3010 Servis El Kitabı

- [Kamera Modülünü Çıkarma](#)
- [Kamera Modülünü Takma](#)

UYARI: Bilgisayarınızın içinde çalışmadan önce, bilgisayarınızla birlikte verilen güvenlik bilgilerini okuyun. En iyi güvenlik uygulamaları hakkında ek bilgi için, www.dell.com/regulatory_compliance adresindeki Mevzuat Uyumluluğu Ana Sayfasına bakın.

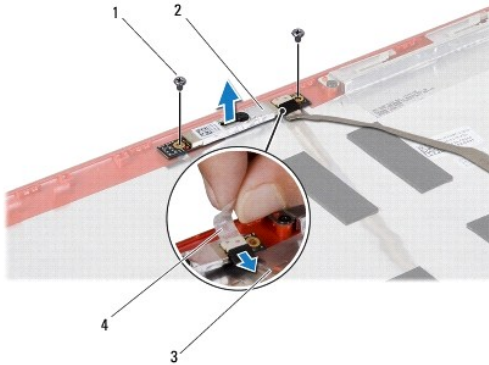
DİKKAT: Elektrostatik boşalımı önlemek için, bir bilek topraklama kayışı kullanarak ya da boyanmamış metal yüzeylere (bilgisayarınız üzerinde bulunan konektör gibi) sık sık dokunarak kendinizi topraklayın.

DİKKAT: Yalnızca yetkili bir servis teknisyeni bilgisayarınızda onarım yapmalıdır. Dell™ tarafından yetkilendirilmemiş servislerden kaynaklanan zararlar garantinizin kapsamında değildir.

DİKKAT: Sistem kartının hasar görmesini engellemek için, bilgisayar içinde çalışmadan önce ana pili (bkz. [Pili Çıkarma](#)) çıkarın.

Kamera Modülünü Çıkarma

1. [Başlamadan Önce](#) bölümündeki yönergeleri uygulayın.
2. Pili çıkarın (bkz. [Pili Çıkarma](#)).
3. Bellek modülü kapağını çıkarın (bkz. [Bellek Modülü Kapağını Çıkarma](#)).
4. Bellek modüllerini çıkarın (bkz. [Bellek Modüllerini Çıkarma](#)).
5. Klavyeyi çıkarın (bkz. [Klavyeyi Çıkarma](#)).
6. Avuç içi dayanağı aksamını çıkarın (bkz. [Avuç İçi Dayanağı Aksamını Çıkarma](#)).
7. Ekran aksamını çıkarın (bkz. [Ekran Aksamını Çıkarma](#)).
8. Ekran çerçevesini çıkarın (bkz. [Ekran Çerçevesini Çıkarma](#)).
9. Ekran panelini çıkarın (bkz. [Ekran Panelini Çıkarma](#)).
10. Kamera modülünü ekran kapağına sabitleyen iki vidayı çıkarın.
11. Ekran kartını kamera modülünün üzerindeki konektöre tutturun bantı çıkarın.
12. Ekran kablosunu kamera modülü üzerindeki konektörden çıkarın.




1	vidalar (2)	2	kamera modülü
3	ekran kablosu	4	bant

13. Kamera modülünü ekran kapağından kaldırın.

Kamera Modülünü Takma

1. [Başlamadan Önce](#) bölümündeki yönergeleri uygulayın.
2. Ekran kablosunu kamera modülündeki konnektöre takın.
3. Ekran kablosunu kamera modülüne sabitleyen bandı yerine takın.
4. Kamera modülünü yerine yerleştirin ve kamera modülünü ekran kapağına tutturana iki vidayı yerine takın.
5. Ekran panelini yerine takın (bkz. [Ekran Panelini Yerine Takma](#)).
6. Ekran çerçevesini yerine takın (bkz. [Ekran Çerçevesini Yerine Takma](#)).
7. Ekran aksamını yerine takın (bkz. [Ekran Aksamını Yerine Takma](#)).
8. Avuç içi dayanağı aksamını yerine takın (bkz. [Avuç İçi Dayanağı Aksamını Yerine Takma](#)).
9. Klavyeyi yerine takın (bkz. [Klavyeyi Değiştirme](#)).
10. Bellek modüllerini yerine takın (bkz. [Bellek Modüllerini Yerine Takma](#)).
11. Bellek modülü kapağını yerine takın (bkz. [Bellek Modülü Kapağını Yerine Takma](#)).
12. Pili Değiştirme (bkz. [Pili Değiştirme](#)).

 **DİKKAT:** Bilgisayarı çalıştırmadan önce tüm vidaları yerine takın ve bilgisayarın içine kaçmış vida kalmadığından emin olun. İçeride vida unutulması bilgisayara zarar verebilir.

[İçerik Sayfasına Dön](#)

[İçerik Sayfasına Dön](#)

Düğme Pili

Dell™ Inspiron™ N3010 Servis El Kitabı

- [Düğme Pili Çıkarma](#)
- [Düğme Pili Yerine Takma](#)

UYARI: Bilgisayarınızın içinde çalışmadan önce, bilgisayarınızla birlikte verilen güvenlik bilgilerini okuyun. En iyi güvenlik uygulamaları hakkında ek bilgi için, www.dell.com/regulatory_compliance adresindeki Mevzuat Uyumluluğu Ana Sayfasına bakın.

DİKKAT: Elektrostatik boşalmı önlemek için, bir bilek topraklama kayışı kullanarak ya da boyanmamış metal yüzeylere (bilgisayarınız üzerinde bulunan konektör gibi) sık sık dokunarak kendinizi topraklayın.

DİKKAT: Yalnızca yetkili bir servis teknisyeni bilgisayarınızda onarım yapmalıdır. Dell™ tarafından yetkilendirilmemiş servislerden kaynaklanan zararlar garantinizin kapsamında değildir.

DİKKAT: Sistem kartının hasar görmesini engellemek için, bilgisayar içinde çalışmadan önce ana pili (bkz. [Pili Çıkarma](#)) çıkarın.

Düğme Pili Çıkarma

- [Başlamadan Önce](#) bölümündeki yönergeleri uygulayın.
- [Sistem Kartını Çıkarma](#) bölümündeki [adım 2](#) - [adım 16](#) arası yönergeleri uygulayın.
- Plastik çubuğu kullanarak düğme pili sistem kartındaki pil yuvasının dışına doğru kaldırın.



1	düğme pil	2	plastik çubuk
---	-----------	---	---------------

Düğme Pili Yerine Takma

- [Başlamadan Önce](#) bölümündeki yönergeleri uygulayın.
- Pozitif yönü yukarı bakacak şekilde, düğme pili sistem kartındaki pil yuvasına oturtun.
- [Sistem Kartını Yerine Takma](#) bölümündeki [adım 7](#) - [adım 21](#) arası yönergeleri uygulayın.

DİKKAT: Bilgisayarı çalıştırmadan önce tüm vidaları yerine takın ve bilgisayarın içine kaçmış vida kalmadığından emin olun. İçeride vida unutulması bilgisayara zarar verebilir.

[İçerik Sayfasına Dön](#)

[İçerik Sayfasına Dön](#)

İşlemci Modülü

Dell™ Inspiron™ N3010 Servis El Kitabı

- [İşlemci Modülünü Çıkarma](#)
- [İşlemci Modülünü Değiştirme](#)

UYARI: Bilgisayarınızın içinde çalışmadan önce, bilgisayarınızla birlikte verilen güvenlik bilgilerini okuyun. En iyi güvenlik uygulamaları hakkında ek bilgi için, www.dell.com/regulatory_compliance adresindeki Mevzuat Uyumluluğu Ana Sayfasına bakın.

DİKKAT: Elektrostatik boşalmı önlemek için, bir bilek topraklama kayışı kullanarak ya da boyanmamış metal yüzeylere (bilgisayarınız üzerinde bulunan konektör gibi) sık sık dokunarak kendinizi topraklayın.

DİKKAT: Yalnızca yetkili bir servis teknisyeni bilgisayarınızda onarım yapmalıdır. Dell™ tarafından yetkilendirilmemiş servislerden kaynaklanan zararlar garantinizin kapsamında değildir.

DİKKAT: Sistem kartının hasar görmesini engellemek için, bilgisayar içinde çalışmadan önce ana pili (bkz. [Pili Çıkarma](#)) çıkarın.

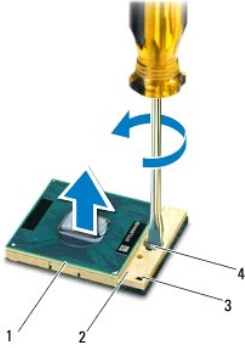
İşlemci Modülünü Çıkarma

1. [Başlamadan Önce](#) bölümündeki yönergeleri uygulayın.
2. [Sistem Kartını Çıkarma](#) bölümündeki [adım 2 - adım 16](#) arası yönergeleri uygulayın.
3. İşlemci ısı emicisini çıkarın (bkz. [İşlemci Isı Emicisini Çıkarma](#)).

DİKKAT: İşlemci modülünü çıkarırken veya yerine takarken ZIF soket kam vidasıyla işlemci arasındaki temasızlığı önlemek için, kam vidasını çevirirken işlemcinin ortasına hafif baskı uygulayın.

DİKKAT: İşlemci modülüne zarar vermektan kaçınmak için kam vidasını döndürürken tornavidayı işlemciye dik olacak şekilde tutun.

4. ZIF soketini gevşetmek için, küçük bir düz uçlu tornavida kullanın ve ZIF soketi kam vidasını saatin tersi yönünde durdurucuya gelinceye kadar döndürün.




1	İşlemci modülü	2	ZIF soketi
3	pin-1 köşesi	4	ZIF soketi kam vidası

DİKKAT: İşlemci modülü için maksimum soğutma sağlamak üzere işlemci termal soğutma aksamının ısı aktarım alanlarına dokunmayın. Cildinizdeki yağlar, ısı yüzeylerinin ısı iletim kapasitesini düşürebilir.


DİKKAT: İşlemci modülünü çıkarırken modülü doğruca yukarı çekin. İşlemci modülü üzerindeki pimleri eğmemeye dikkat edin.

5. İşlemci modülünü ZIF soketinden kaldırın.

İşlemci Modülünü Değiştirme

 **NOT:** Yeni bir işlemci modülü takıyorsanız, yapıştırılmış bir termal yüzeyi bulunan yeni bir termal soğutma aksamı veya nasıl takılacağını gösteren dokümanla birlikte yeni bir termal yüzey alırsınız.


1. [Başlamadan Önce](#) bölümündeki yönergeleri uygulayın.
2. İşlemci modülünün pin-1 köşesini ZIF socketinin pin-1 köşesi ile hizalayın, sonra işlemci modülünü yerleştirin.

 **NOT:** İşlemci modülünün pin-1 köşesinde, ZIF socketinin pin-1 köşesindeki üçgenle hizalanan bir üçgen vardır.

İşlemci modülü uygun şekilde yerleştirildiğinde dört köşenin tümü aynı yükseklikte hizalanır. İşlemci modülünün bir veya daha fazla köşesi diğerlerinden daha yüksek olursa, işlemci modülü uygun şekilde yerleştirilemez.

 **DİKKAT:** İşlemci modülüne zarar vermektan kaçınmak için kam vidasını döndürürken tornavidayı işlemciye dik olacak şekilde tutun.

3. Sistem kartına işlemci modülünü takmak için kam vidasını saat yönünde döndürerek ZIF socketini sıkıştırın.
4. İşlemci ısı emicisini yerine takın (bkz. [İşlemci Isı Emicisini Yerine Takma](#)).
5. [Sistem Kartını Yerine Takma](#) bölümündeki [adım 7](#) - [adım 21](#) arasındaki yönergeleri uygulayın.

 **DİKKAT:** Bilgisayarı çalıştırmadan önce tüm vidaları yerine takın ve bilgisayarın içine kaçmış vida kalmadığından emin olun. İçeride vida unutulması bilgisayara zarar verebilir.

[İçerik Sayfasına Dön](#)

[İçerik Sayfasına Dön](#)

İşlemci Isı Emicisi Fanı

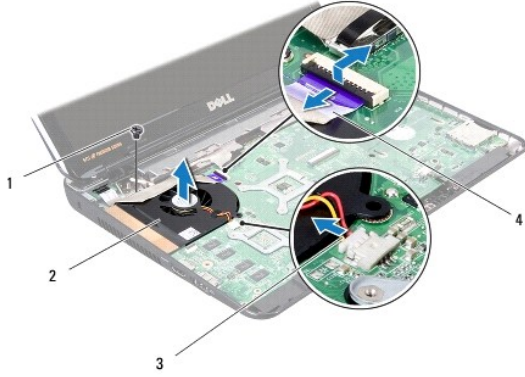
Dell™ Inspiron™ N3010 Servis El Kitabı

- [İşlemci Isı Emicisi Fanını Çıkarma](#)
- [İşlemci Isı Emicisi Fanını Yerine Takma](#)

- ⚠ UYARI:** Bilgisayarınızın içinde çalışmadan önce, bilgisayarınızla birlikte verilen güvenlik bilgilerini okuyun. En iyi güvenlik uygulamaları hakkında ek bilgi için, www.dell.com/regulatory_compliance adresindeki **Mevzuat Uyumluluğu Ana Sayfasına** bakın.
- ⚠ UYARI:** İşlemci ısı emicisini sıcakken bilgisayardan çıkarırsanız, metal yuvasına dokunmayın.
- ⚠ DİKKAT:** Elektrostatik boşalmı önlemek için, bir bilek topraklama kayışı kullanarak ya da boyanmamış metal yüzeylere (bilgisayarınız üzerinde bulunan konnektör gibi) sık sık dokunarak kendinizi topraklayın.
- ⚠ DİKKAT:** Yalnızca yetkili bir servis teknisyeni bilgisayarınızda onarım yapmalıdır. Dell™ tarafından yetkilendirilmemiş servislerden kaynaklanan zararlar garantinizin kapsamında değildir.
- ⚠ DİKKAT:** Sistem kartının hasar görmesini engellemek için, bilgisayar içinde çalışmadan önce ana pili (bkz. [Pili Çıkarma](#)) çıkarın.

İşlemci Isı Emicisi Fanını Çıkarma


1. [Başlamadan Önce](#) bölümündeki yönergeleri uygulayın.
2. Pili çıkarın (bkz. [Pili Çıkarma](#)).
3. Bellek modülü kapağını çıkarın (bkz. [Bellek Modülü Kapağını Çıkarma](#)).
4. Bellek modüllerini çıkarın (bkz. [Bellek Modüllerini Çıkarma](#)).
5. Klavyeyi çıkarın (bkz. [Klavyeyi Çıkarma](#)).
6. Avuç içi dayanağı aksamını çıkarın (bkz. [Avuç İçi Dayanağı Aksamını Çıkarma](#)).
7. Konnektör mandalını kaldırın ve VGA konnektör kablosunu sistem kartındaki konnektörden çıkarmak için çekme tırnağını çekin.
8. İşlemci ısı emicisi fan kablosunu sistem kartındaki konnektörden çıkarın.
9. İşlemci ısı emicisi fanını bilgisayar tabanına sabitleyen vidayı çıkarın.




1	vida	2	işlemci ısı emicisi fanı
3	işlemci ısı emicisi fan kablosu	4	VGA konnektör kablosu

10. İşlemci ısı emicisini fanını bilgisayar tabanından kaldırarak çıkarın.

İşlemci Isı Emicisi Fanını Yerine Takma

 **NOT:** Bu prosedürde, işlemci ısı emicisi fanının çıkarılmış ve değiştirilmeye hazır olduğu varsayılmaktadır.

1. [Başlamadan Önce](#) bölümündeki yönergeleri uygulayın.
2. İşlemci ısı emicisi fanını yerine yerleştirin ve işlemci ısı emicisi fanını bilgisayar tabanına tutturun vidayı yerine takın.
3. İşlemci ısı emicisi fan kablosunu sistem kartındaki konnektöre takın.
4. VGA konnektör kablosunu sistem kartındaki konnektöre kaydırın ve kabloyu sabitlemek için konnektör mandalına basın.
5. Avuç içi dayanağı aksamını yerine takın (bkz. [Avuç İçi Dayanağı Aksamını Yerine Takma](#)).
6. Klavyeyi yerine takın (bkz. [Klavyeyi Değiştirme](#)).
7. Bellek modüllerini yerine takın (bkz. [Bellek Modüllerini Yerine Takma](#)).
8. Bellek modülü kapağını yerine takın (bkz. [Bellek Modülü Kapağını Yerine Takma](#)).
9. Pili Değiştirme (bkz. [Pili Değiştirme](#)).

 **DİKKAT:** Bilgisayarı çalıştırmadan önce tüm vidaları yerine takın ve bilgisayarın içine kaçmış vida kalmadığından emin olun. İçeride vida unutulması bilgisayara zarar verebilir.

[İçerik Sayfasına Dön](#)

[İçerik Sayfasına Dön](#)

İşlemci Isı Emicisi

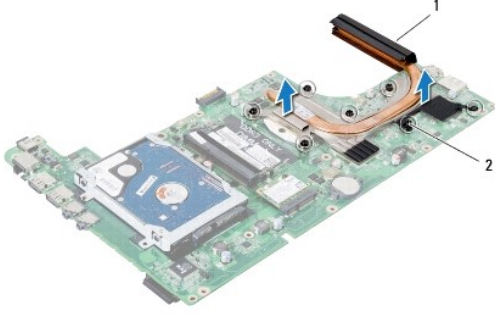
Dell™ Inspiron™ N3010 Servis El Kitabı

- [İşlemci Isı Emicisini Çıkarma](#)
- [İşlemci Isı Emicisini Yerine Takma](#)

- ⚠ **UYARI:** Bilgisayarınızın içinde çalışmadan önce, bilgisayarınızla birlikte verilen güvenlik bilgilerini okuyun. En iyi güvenlik uygulamaları hakkında ek bilgi için, www.dell.com/regulatory_compliance adresindeki **Mevzuat Uyumluluğu Ana Sayfasına** bakın.
- ⚠ **UYARI:** İşlemci ısı emicisini sıcakken bilgisayardan çıkarırsanız, metal yuvasına dokunmayın.
- ⚠ **DİKKAT:** Elektrostatik boşalımı önlemek için, bir bilek topraklama kayışı kullanarak ya da boyanmamış metal yüzeylere (bilgisayarınız üzerinde bulunan konektör gibi) sık sık dokunarak kendinizi topraklayın.
- ⚠ **DİKKAT:** Yalnızca yetkili bir servis teknisyeni bilgisayarınızda onarım yapmalıdır. Dell™ tarafından yetkilendirilmemiş servislerden kaynaklanan zararlar garantinizin kapsamında değildir.
- ⚠ **DİKKAT:** Sistem kartının hasar görmesini engellemek için, bilgisayar içinde çalışmadan önce ana pili (bkz. [Pili Çıkarma](#)) çıkarın.

İşlemci Isı Emicisini Çıkarma

1. [Başlamadan Önce](#) bölümündeki yönergeleri uygulayın.
2. [Sistem Kartını Çıkarma](#) bölümündeki [adım 2](#) - [adım 16](#) arası yönergeleri uygulayın.
3. Sıralı bir şekilde (işlemci ısı emicisi üzerinde gösterilen), işlemci ısı emicisini sistem kartına sabitleyen yedi tutucu vidayı gevşetin.



1	işlemci ısı emicisi	2	tutucu vidalar (7)
---	---------------------	---	--------------------

4. İşlemci ısı emicisini kaldırarak sistem kartından çıkarın.

İşlemci Isı Emicisini Yerine Takma

- ⚠ **NOT:** Bu prosedürde, işlemci ısı emicisinin çıkarılmış ve değiştirilmeye hazır olduğu varsayılmaktadır.
- ⚠ **NOT:** Orijinal işlemci ve işlemci ısı emicisi birlikte takılıyorsa, orijinal ısı tablası yeniden kullanılabilir. İşlemci veya ısı emicisinden biri değiştiriliyorsa, ısı iletkenliğini sağlamak için pakette birlikte verilen ısı tablasını kullanın.

1. [Başlamadan Önce](#) bölümündeki yönergeleri uygulayın.
2. İşlemci ısı emicisini yerine yerleştirin.
3. Sıralı bir şekilde (işlemci ısı emicisi üzerinde gösterilen), işlemci ısı emicisini sistem kartına sabitleyen yedi tutucu vidayı gevşetin.
4. Sistem kartı aksamını ters çevirin.
5. [Sistem Kartını Yerine Takma](#) bölümündeki [adım 7](#) - [adım 21](#) arası yönergeleri uygulayın.

△ **DİKKAT:** Bilgisayarı **çalıştırmadan önce tüm vidaları** yerine takın ve bilgisayarın **içine kaçmış vida** kalmadığından emin olun. **İçeride vida** unutulması bilgisayara zarar verebilir.

[İçerik Sayfasına Dön](#)

[İçerik Sayfasına Dön](#)

Ekran

Dell™ Inspiron™ N3010 Servis El Kitabı

- [Ekran Aksanı](#)
- [Ekran Cercevesi](#)
- [Ekran Paneli](#)
- [Ekran Paneli Dirseği](#)
- [Ekran Kablosu](#)
- [Ekran Mentşeleri](#)

⚠ UYARI: Bilgisayarınızın içinde çalışmadan önce, bilgisayarınızla birlikte verilen güvenlik bilgilerini okuyun. En iyi güvenlik uygulamaları hakkında ek bilgi için, www.dell.com/regulatory_compliance adresindeki Mevzuat Uyumluluğu Ana Sayfasına bakın.

⚠ DİKKAT: Elektrostatik boşalmı önlemek için, bir bilek topraklama kayışı kullanarak ya da boyanmamış metal yüzeylere (bilgisayarınız üzerinde bulunan konnektör gibi) sık sık dokunarak kendinizi topraklayın.

⚠ DİKKAT: Yalnızca yetkili bir servis teknisyeni bilgisayarınızda onarım yapmalıdır. Dell™ tarafından yetkilendirilmemiş servislerden kaynaklanan zararlar garantinizin kapsamında değildir.

⚠ DİKKAT: Sistem kartının hasar görmesini engellemek için, bilgisayar içinde çalışmadan önce ana pili (bkz. [Pili Çıkarma](#)) çıkarın.

Ekran Aksanı

Ekran Aksamını Çıkarma

1. [Başlamadan Önce](#) bölümündeki yönergeleri uygulayın.
2. Pili çıkarın (bkz. [Pili Çıkarma](#)).
3. Bellek modülü kapağını çıkarın (bkz. [Bellek Modülü Kapağını Çıkarma](#)).
4. Bellek modüllerini çıkarın (bkz. [Bellek Modüllerini Çıkarma](#)).
5. Ekran aksamını bilgisayar tabanına sabitleyen, bilgisayar tabanındaki iki vidayı çıkarın.



6. Klavyeyi çıkarın (bkz. [Klavyeyi Çıkarma](#)).
7. Avuç içi dayanağı aksamını çıkarın (bkz. [Avuç İçi Dayanağı Aksamını Çıkarma](#)).
8. Ekranı mümkün olduğunca açın.
9. Ekran kablosunu sistem kartındaki konnektörden çıkarmak için çekme tırnağından çekin.
10. Ekran kablosu topraklama vidasını çıkarın.

⚠ NOT: Ekranı yüzeye 90 derecelik bir açıyla açın.

11. Ardışık sıra ile (ekran dayanağında gösterildiği şekilde), ekran aksamını bilgisayarın tabanına sabitleyen dört vidayı çıkarın.



1	ekran kablosu	2	ekran kablosu topraklama vidası
3	vidalar (4)	4	ekran aksamı

12. Ekran aksamını kaldırıp bilgisayarın dışına çıkarın.

Ekran Aksamını Yerine Takma

1. [Başlamadan Önce](#) bölümündeki yönergeleri uygulayın.
2. Ekran aksamını yerine yerleştirin.
3. Ardışık sıra ile (ekran dayanağında gösterildiği şekilde), ekran aksamını bilgisayarın tabanına sabitleyen dört vidayı yerine takın.
4. Ekran kablosunu sistem kartındaki konnektöre takın.
5. Ekran kablosu topraklama vidasını geri takın.
6. Bilgisayarı ters çevirin ve ekran aksamını bilgisayar tabanına sabitleyen iki vidayı yerine takın.
7. [Avuç içi dayanağı](#) aksamını yerine takın (bkz. [Avuç İçi Dayanağı Aksamını Yerine Takma](#)).
8. Klavyeyi yerine takın (bkz. [Klavyeyi Değiştirme](#)).
9. Bellek modüllerini yerine takın (bkz. [Bellek Modüllerini Yerine Takma](#)).
10. Bellek modülü kapağını yerine takın (bkz. [Bellek Modülü Kapağını Yerine Takma](#)).
11. Pili Değiştirme (bkz. [Pili Değiştirme](#)).

⚠ DİKKAT: Bilgisayarı çalıştırmadan önce tüm vidaları yerine takın ve bilgisayarın içine kaçmış vida kalmadığından emin olun. İçeride vida unutulması bilgisayara zarar verebilir.

Ekran Çerçevesi

Ekran Çerçevesini Çıkarma

⚠ **DİKKAT:** Ekran çerçevesi son derece hassastır. Çerçevenin hasar görmesini önlemek için çıkarırken dikkatli olun.

1. [Başlamadan Önce](#) bölümündeki yönergeleri uygulayın.
2. Ekran aksamını çıkarın (bkz. [Ekran Aksamını Çıkarma](#)).
3. Parmak uçlarınızı kullanarak, ekran çerçevesinin iç kenarını dikkatlice kaldırarak ekran aksamından çıkarın.



Ekran Çerçevesini Yerine Takma

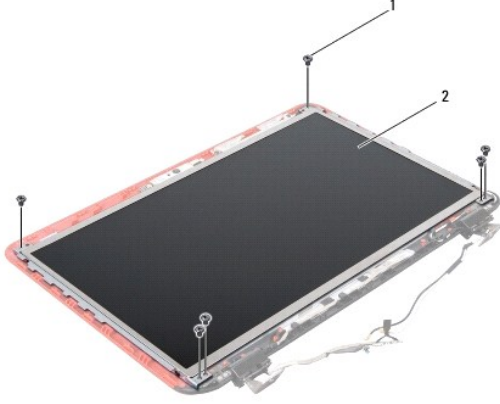
1. [Başlamadan Önce](#) bölümündeki yönergeleri uygulayın.
2. Ekran çerçevesini ekran paneline hizalayın ve yavaşça yerine oturtun.
3. Ekran aksamını yerine takın (bkz. [Ekran Aksamını Yerine Takma](#)).

⚠ **DİKKAT:** Bilgisayarı çalıştırmadan önce tüm vidaları yerine takın ve bilgisayarın içine kaçmış vida kalmadığından emin olun. İçeride vida unutulması bilgisayara zarar verebilir.

Ekran Paneli

Ekran Panelini Çıkarma

1. [Başlamadan Önce](#) bölümündeki yönergeleri uygulayın.
2. Ekran aksamını çıkarın (bkz. [Ekran Aksamını Çıkarma](#)).
3. Ekran çerçevesini çıkarın (bkz. [Ekran Çerçevesini Çıkarma](#)).
4. Ekran panelini ekran kapağına tespit eden altı vidayı yerine takın.



1	vida (6)	2	ekran paneli
---	----------	---	--------------

5. Ekran panelini ekran kapağından dışarıya doğru kaldırın.
6. Ekran kablosunu çıkarın (bkz. [Ekran Kablosunu Çıkarma](#)).

Ekran Panelini Yerine Takma

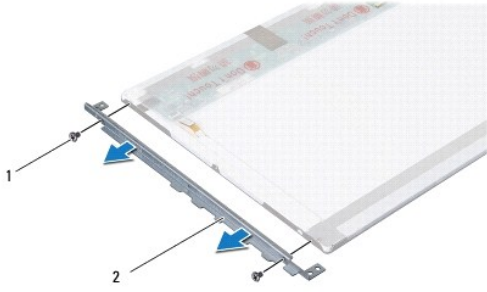
1. [Başlamadan Önce](#) bölümündeki yönergeleri uygulayın.
2. Ekran kablosunu yerine takın (bkz. [Ekran Kablosunu Yerine Takma](#)).
3. Ekran panelini ekran kapağı ile hizalayın.
4. Ekran panelini ekran kapağına sabitleyen altı vidayı yerine takın.
5. Ekran çerçevesini yerine takın (bkz. [Ekran Çerçevesini Yerine Takma](#)).
6. Ekran aksamını yerine takın (bkz. [Ekran Aksamını Yerine Takma](#)).

⚠ DİKKAT: Bilgisayarı çalıştırmadan önce tüm vidaları yerine takın ve bilgisayarın içine kaçmış vida kalmadığından emin olun. İçeride vida unutulması bilgisayara zarar verebilir.

Ekran Paneli Dirseği

Ekran Paneli Dirseklerini Çıkarma

1. [Başlamadan Önce](#) bölümündeki yönergeleri uygulayın.
2. Ekran aksamını çıkarın (bkz. [Ekran Aksamını Çıkarma](#)).
3. Ekran çerçevesini çıkarın (bkz. [Ekran Çerçevesini Çıkarma](#)).
4. Ekran panelini çıkarın (bkz. [Ekran Panelini Çıkarma](#)).
5. Ekran panel köşelerini ekran paneline tespit eden 4 vidayı (her yanda 2) çıkarın.



1	vidalar (4)	2	ekran paneli dirsekleri (2)
---	-------------	---	-----------------------------

6. Ekran paneli dirseklerini ekran panelinden çıkarın.

Ekran Paneli Dirseklerini Geri Takma

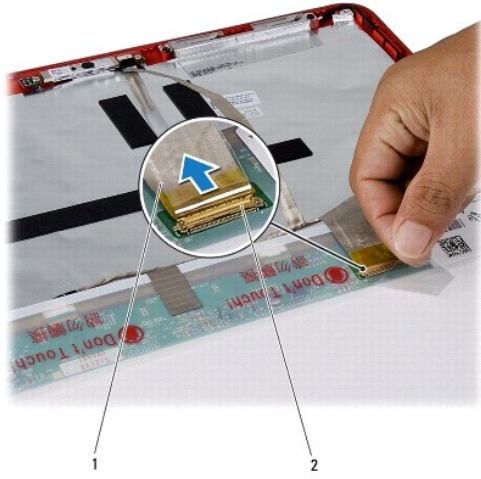
1. [Başlamadan Önce](#) bölümündeki yönergeleri uygulayın.
2. Ekran paneli dirseklerini yerlerine yerleştirin.
3. Ekran paneli dirseklerini ekran paneline sabitleyen dört vidayı (her yanda 2 adet) geri takın.
4. Ekran panelini yerine takın (bkz. [Ekran Panelini Yerine Takma](#)).
5. Ekran çerçevesini yerine takın (bkz. [Ekran Çerçevesini Yerine Takma](#)).
6. Ekran aksamını yerine takın (bkz. [Ekran Aksamını Yerine Takma](#)).

⚠ DİKKAT: Bilgisayarı çalıştırmadan önce tüm vidaları yerine takın ve bilgisayarın içine kaçmış vida kalmadığından emin olun. İçeride vida unutulması bilgisayara zarar verebilir.

Ekran Kablosu

Ekran Kablosunu Çıkarma

1. [Başlamadan Önce](#) bölümündeki yönergeleri uygulayın.
2. Ekran aksamını çıkarın (bkz. [Ekran Aksamını Çıkarma](#)).
3. Ekran çerçevesini çıkarın (bkz. [Ekran Çerçevesini Çıkarma](#)).
4. Ekran panelini çıkarın (bkz. [Ekran Panelini Çıkarma](#)).
5. Ekran panelini çevirin ve temiz bir zemine koyun.
6. Kamera modülünü çıkarın (bkz. [Kamera Modülünü Çıkarma](#)).
7. Ekran kablosundaki bantı çıkarın ve kabloyu ekran panelindeki konnektörden sökün.
8. Ekran kablosunu ekran panelinden kaldırın.



1	ekran kablosu	2	ekran kablo konektörü
---	---------------	---	-----------------------

Ekran Kablosunu Yerine Takma

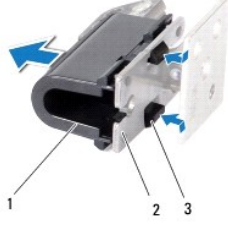
1. [Başlamadan Önce](#) bölümündeki yönergeleri uygulayın.
2. Ekran kablosunu ekran panelindeki konektöre takın ve ekran kablosunu ekran paneline sabitleyen bandı yerine takın.
3. Kamera modülünü yerine takın (bkz. [Kamera Modülünü Takma](#)).
4. Ekran panelini ters çevirin ve ekran kapağının üzerine yerleştirin.
5. Ekran panelini yerine takın (bkz. [Ekran Panelini Yerine Takma](#)).
6. Ekran çerçevesini yerine takın (bkz. [Ekran Çerçevesini Yerine Takma](#)).
7. Ekran aksamını ([Ekran Aksamını Yerine Takma](#)) yerine geri takın.

⚠ DİKKAT: Bilgisayarı çalıştırmadan önce tüm vidaları yerine takın ve bilgisayarın içine kaçmış vida kalmadığından emin olun. İçeride vida unutulması bilgisayara zarar verebilir.

Ekran Mentşeleri

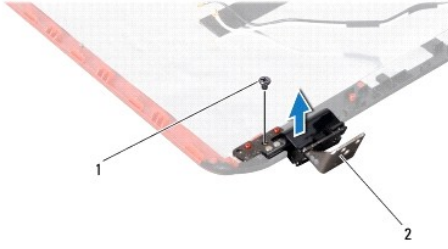
Ekran Mentşelerini Çıkarma

1. [Başlamadan Önce](#) bölümündeki yönergeleri uygulayın.
2. Ekran aksamını çıkarın (bkz. [Ekran Aksamını Çıkarma](#)).
3. Ekran çerçevesini çıkarın (bkz. [Ekran Çerçevesini Çıkarma](#)).
4. Ekran panelini çıkarın (bkz. [Ekran Panelini Çıkarma](#)).
5. Mentşe başlığı tırnaklarını iterek ekran menteşesinden çıkarın.



1	menteşe başlığı	2	ekran menteşesi
3	menteşe başlığı tırnakları (2)		

6. Ekran menteşelerini ekran kapağına sabitleyen iki vidayı (her bir ekran menteşesinde bir adet) çıkarın.



1	vidalar (2)	2	ekran menteşeleri (2)
---	-------------	---	-----------------------

7. Ekran menteşelerini ekran kapağından dışarıya doğru kaldırın.

Ekran Menteşelerini Yerine Takma

1. [Başlamadan Önce](#) bölümündeki yönergeleri uygulayın.
2. Ekran menteşelerini yerine yerleştirin ve ekran menteşelerini ekran kapağına sabitleyen iki vidayı (her bir ekran menteşesinde birer adet) yerine takın.
3. Ekran menteşe başlığı tırnaklarını ekran menteşelerindeki yuvalarına itin.
4. Ekran panelini yerine takın (bkz. [Ekran Panelini Yerine Takma](#)).
5. Ekran çerçevesini yerine takın (bkz. [Ekran Çerçevesini Yerine Takma](#)).
6. Ekran aksamını yerine takın (bkz. [Ekran Aksamını Yerine Takma](#)).

⚠ DİKKAT: Bilgisayarı çalıştırmadan önce tüm vidaları yerine takın ve bilgisayarın içine kaçmış vida kalmadığından emin olun. İçeride vida unutulması bilgisayara zarar verebilir.

[İçerik Sayfasına Dön](#)

Sabit Sürücü

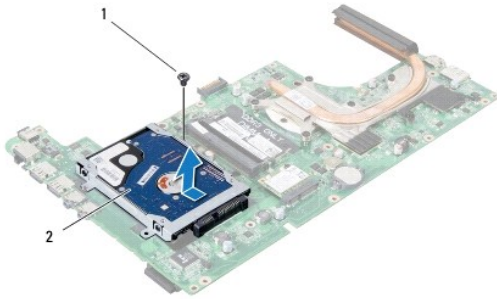
Dell™ Inspiron™ N3010 Servis El Kitabı

- [Sabit Sürücüyü Çıkarma](#)
- [Sabit Sürücüyü Yerine Takma](#)

- UYARI:** Bilgisayarınızın içinde çalışmadan önce, bilgisayarınızla birlikte verilen güvenlik bilgilerini okuyun. En iyi güvenlik uygulamaları hakkında ek bilgi için, www.dell.com/regulatory_compliance adresindeki Mevzuat Uyumluluğu Ana Sayfasına bakın.
- UYARI:** Sabit sürücüyü bilgisayardan sürücü ısınmış haldeyken çıkarırsanız, sabit sürücünün metal yuvasına dokunmayın.
- DİKKAT:** Elektrostatik boşalımı önlemek için, bir bilek topraklama kayışı kullanarak ya da boyanmamış metal yüzeylere (bilgisayarınız üzerinde bulunan konektör gibi) sık sık dokunarak kendinizi topraklayın.
- DİKKAT:** Sistem kartının hasar görmesini engellemek için, bilgisayar içinde çalışmadan önce ana pili (bkz. [Pili Çıkarma](#)) çıkarın.
- DİKKAT:** Veri kaybını önlemek için, sabit sürücü aksamını çıkarmadan önce bilgisayarınızı kapatın (bkz. [Bilgisayarı Kapatma](#)). Sabit sürücü aksamını bilgisayar açıkken veya Uyku modundayken çıkarmayın.
- DİKKAT:** Sabit sürücüler aşırı derecede naziktir. Sabit sürücüyü çok dikkatli tutun.
- DİKKAT:** Yalnızca yetkili bir servis teknisyeni bilgisayarınızda onarım yapmalıdır. Dell™ tarafından yetkilendirilmemiş servislerden kaynaklanan zararlar garantinizin kapsamında değildir.
- DİKKAT:** Bir kabloyu çıkartırken kablunun kendisini değil, fişi veya koruyucu halkayı tutarak çekin. Bazı kablolarda kilitleme dilleri vardır; bu tür kabloları çıkarırken, kabloyu çekmeden önce kilitleme dillerini içeriye bastırın. Konektörleri çıkartırken, konektör pinlerinin eğilmesini önlemek için konektörleri düz tutun. Ayrıca bir kabloyu bağlamadan önce, her iki konektörün yönlerinin doğru olduğundan ve doğru hizalandıklarından emin olun.
- NOT:** Dell, kendi üretimi dışındaki sabit sürücüler için uygunluk garantisi vermez veya destek sağlamaz.
- NOT:** Dell tarafından üretilmemiş bir sabit sürücü takıyorsanız, yeni sabit sürücüye bir işletim sistemi, sürücüler ve yardımcı programlar yüklemeniz gerekir.

Sabit Sürücüyü Çıkarma

- [Başlamadan Önce](#) bölümündeki yönergeleri uygulayın.
- [Sistem Kartını Çıkarma](#) bölümündeki [adım 2](#) - [adım 16](#) arası yönergeleri uygulayın.
- Sabit sürücü aksamını sistem kartına tutturun vidayı çıkarın.
- Şekilde gösterildiği gibi, sabit sürücü aksamını sistem kartındaki konektörden kaydırarak çıkarın.
- Sabit sürücü aksamını sistem kartından kaldırarak çıkarın.



1	vida	2	sabit sürücü aksamı
---	------	---	---------------------

- Sabit sürücü bileziğini sabit sürücüye sabitleyen dört vidayı çıkarın.
- Sabit sürücü dirseğini sabit sürücüden çıkartın.



1	vidalar (4)	2	sabit sürücü dirseđi
3	sabit sürücü		

⚠ **DİKKAT:** Sabit sürücü bilgisayarın içinde değilken, koruyucu antistatik ambalaj içinde saklayın (bilgisayarınızla birlikte verilen güvenlik yönergelerindeki "Elektrostatik Boşalma Karşı Koruma" bölümüne bakın).

Sabit Sürücüyü Yerine Takma

1. [Başlamadan Önce](#) bölümündeki yönergeleri uygulayın.
2. Yeni sürücüyü ambalajından çıkarın.
Sabit sürücüyü saklamak veya nakletmek için orijinal ambalajını saklayın.
3. Sabit sürücüyü sabit sürücü dirseđine yerleştirin.
4. Sabit sürücü bileziđini sabit sürücüye sabitleyen dört vidayı yerine takın.
5. Sabit sürücü aksamını sistem kartına yerleştirin.
6. Sabit sürücü aksamını sistem kartı konektörüne kaydırın ve bağlayın.
7. Sabit sürücü aksamını sistem kartına tutturun vidayı yerine takın.
8. Sistem kartı aksamını ters çevirin.
9. [Sistem Kartını Yerine Takma](#) bölümündeki [adım 7](#) - [adım 21](#) arası yönergeleri uygulayın.

⚠ **DİKKAT:** Bilgisayarı çalıştırmadan önce tüm vidaları yerine takın ve bilgisayarın içine kaçmış vida kalmadığından emin olun. İçeride vida unutulması bilgisayara zarar verebilir.

10. Gerekirse bilgisayarınızın işletim sistemini yükleyin. *Kurulum Kılavuzu* içindeki "İşletim Sisteminizi Geri Yükleme" bölümüne bakın.
11. Gerekliği biçimde, bilgisayarınızın sürücülerini ve yardımcı programlarını yükleyin.

[İçerik Sayfasına Dön](#)

[İçerik Sayfasına Dön](#)

Orta Kapak

Dell™ Inspiron™ N3010 Servis El Kitabı

- [Orta Kapağı Çıkarma](#)
- [Orta Kapağı Yerine Takma](#)

UYARI: Bilgisayarınızın içinde çalışmadan önce, bilgisayarınızla birlikte verilen güvenlik bilgilerini okuyun. En iyi güvenlik uygulamaları hakkında ek bilgi için, www.dell.com/regulatory_compliance adresindeki Mevzuat Uyumluluğu Ana Sayfasına bakın.

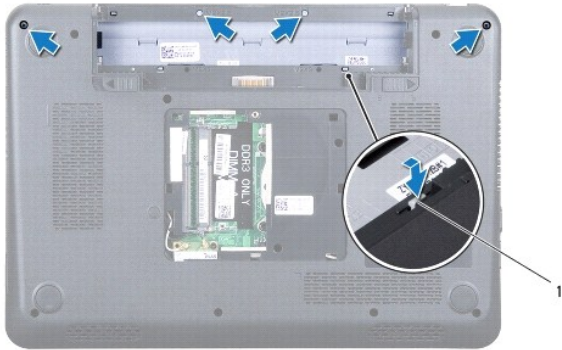
DİKKAT: Elektrostatik boşalımı önlemek için, bir bilek topraklama kayışı kullanarak ya da boyanmamış metal yüzeylere (bilgisayarınız üzerinde bulunan konektör gibi) sık sık dokunarak kendinizi topraklayın.

DİKKAT: Yalnızca yetkili bir servis teknisyeni bilgisayarınızda onarım yapmalıdır. Dell™ tarafından yetkilendirilmemiş servislerden kaynaklanan zararlar garantinizin kapsamında değildir.

DİKKAT: Sistem kartının hasar görmesini engellemek için, bilgisayar içinde çalışmadan önce ana pili (bkz. [Pili Çıkarma](#)) çıkarın.

Orta Kapağı Çıkarma

1. [Başlamadan Önce](#) bölümündeki yönergeleri uygulayın.
2. Pili çıkarın (bkz. [Pili Çıkarma](#)).
3. Bellek modülü kapağını çıkarın (bkz. [Bellek Modülü Kapağını Çıkarma](#)).
4. Bellek modüllerini çıkarın (bkz. [Bellek Modüllerini Çıkarma](#)).
5. Klavyeyi çıkarın (bkz. [Klavyeyi Çıkarma](#)).
6. Avuç içi dayanağı aksamını çıkarın (bkz. [Avuç İçi Dayanağı Aksamını Çıkarma](#)).
7. Ekran aksamını çıkarın (bkz. [Ekran Aksamını Çıkarma](#)).
8. Bilgisayarı çevirin.
9. Orta kapağı bilgisayar tabanına sabitleyen dört vidayı çıkarın.



1 orta kapak tırnakları (4)

10. Plastik bir çizici kullanarak orta kapak tırnaklarını itin ve bilgisayar tabanından ayırın.

Orta Kapağı Yerine Takma

1. [Başlamadan Önce](#) bölümündeki yönergeleri uygulayın.
2. Orta kapak üzerindeki tırnakları bilgisayar tabanındaki yuvalarla hizalayın ve orta kapağı yerine oturtun.

3. Bilgisayarı ters çevirin ve orta kapağı bilgisayarın tabanına sabitleyen dört vidayı yerine takın.
4. Ekran aksamını yerine takın (bkz. [Ekran Aksamını Yerine Takma](#)).
5. Avuç içi dayanağı aksamını yerine takın (bkz. [Avuç İçi Dayanağı Aksamını Yerine Takma](#)).
6. Klavyeyi yerine takın (bkz. [Klavyeyi Değiştirme](#)).
7. Bellek modüllerini yerine takın (bkz. [Bellek Modüllerini Yerine Takma](#)).
8. Bellek modülü kapağını yerine takın (bkz. [Bellek Modülü Kapağını Yerine Takma](#)).
9. Pil Değiştirme (bkz. [Pil Değiştirme](#)).

⚠ DİKKAT: Bilgisayarı çalıştırmadan önce tüm vidaları yerine takın ve bilgisayarın içine kaçmış vida kalmadığından emin olun. İçeride vida unutulması bilgisayara zarar verebilir.

[İçerik Sayfasına Dön](#)

[İçerik Sayfasına Dön](#)

Klavye

Dell™ Inspiron™ N3010 Servis El Kitabı

- [Klavyeyi Çıkarma](#)
- [Klavyeyi Değiştirme](#)

UYARI: Bilgisayarınızın içinde çalışmadan önce, bilgisayarınızla birlikte verilen güvenlik bilgilerini okuyun. En iyi güvenlik uygulamaları hakkında ek bilgi için, www.dell.com/regulatory_compliance adresindeki Mevzuat Uyumluluğu Ana Sayfasına bakın.

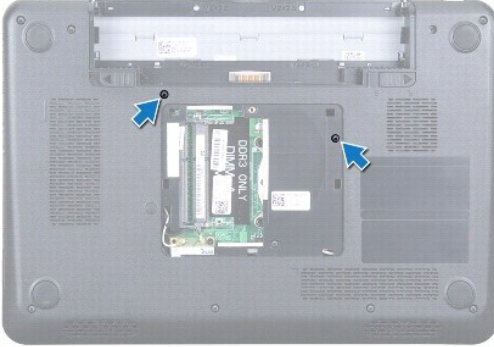
DİKKAT: Elektrostatik boşalmı önlemek için, bir bilek topraklama kayışı kullanarak ya da boyanmamış metal yüzeylere (bilgisayarınız üzerinde bulunan konektör gibi) sık sık dokunarak kendinizi topraklayın.

DİKKAT: Yalnızca yetkili bir servis teknisyeni bilgisayarınızda onarım yapmalıdır. Dell™ tarafından yetkilendirilmemiş servislerden kaynaklanan zararlar garantinizin kapsamında değildir.

DİKKAT: Sistem kartının hasar görmesini engellemek için, bilgisayar içinde çalışmadan önce ana pili (bkz. [Pili Çıkarma](#)) çıkarın.

Klavyeyi Çıkarma

1. [Başlamadan Önce](#) bölümündeki yönergeleri uygulayın.
2. Pili çıkarın (bkz. [Pili Çıkarma](#)).
3. Bellek modülü kapağını çıkarın (bkz. [Bellek Modülü Kapağını Çıkarma](#)).
4. Bellek modüllerini çıkarın (bkz. [Bellek Modüllerini Çıkarma](#)).
5. Klavyeyi bilgisayar tabanına sabitleyen dört vidayı çıkarın.



6. Bilgisayarı çevirin.
7. Klavyeye bastırın ve klavyeyi mümkün olduğunca dibe kaydırın.
8. Klavye ile avuçiçi dayanağı arasında plastik bir çizici kaydırın ve avuçiçi dayanağındaki tırnaklardan ayırmak için klavyeyi kaldırın.

DİKKAT: Klavyenin üzerindeki tuş başlıkları naziktir, kolayca yerinden çıkar ve değiştirmesi zaman alır. Klavyeyi çıkarırken ve kullanırken dikkatli olun.

DİKKAT: Klavyeyi çıkarırken ve tutarken dikkatli olun. Bunu yapmazsanız, ekran paneli çizilebilir.



1	plastik çubuk	2	klavye
---	---------------	---	--------

9. Klavyeyi yukarı doğru gevşetin ve klavyenin dibindeki dört tırnağı avuç içi dayanağının üzerindeki yuvaların dışına çıkarın.
10. Klavyeyi sert bir şekilde çekmeden, ekrana doğru tutun.
11. Konnektör mandalını kaldırın ve klavye kablosunu sistem kartındaki konnektörden çıkarmak için çekme tırnağını çekin.



1	klavye kablosu	2	konnektör mandalı
3	tırnaklar (5)		

12. Klavyeyi avuç içi dayanağı aksamından kaldırarak çıkarın.

Klavyeyi Değiştirme

1. [Başlamadan Önce](#) bölümündeki yönergeleri uygulayın.
2. Klavye kablosunu sistem kartındaki konnektöre kaydırın ve kabloyu sabitlemek için konnektör mandalına basın.
3. Klavyenin altındaki beş tırnağı avuç içi dayanağındaki yuvalara kaydırın.
4. Klavyenin kenarlarına yavaşça bastırarak klavyeyi avuç içi dayanağındaki tırnakların altına sabitleyin ve klavyeyi yukarı doğru kaydırın.
5. Bilgisayarı ters çevirin ve klavyeyi bilgisayarın tabanına sabitleyen iki vidayı yerine takın.
6. Bellek modüllerini yerine takın (bkz. [Bellek Modüllerini Yerine Takma](#)).
7. Bellek modülü kapağını yerine takın (bkz. [Bellek Modülü Kapağını Yerine Takma](#)).
8. Pili Değiştirme (bkz. [Pili Değiştirme](#)).

△ **DİKKAT:** Bilgisayarı **çalıştırmadan önce tüm vidaları** yerine takın ve bilgisayarın **içine kaçmış vida** kalmadığından emin olun. **İçeride vida** unutulması bilgisayara zarar verebilir.

[İçerik Sayfasına Dön](#)

[İçerik Sayfasına Dön](#)

Bellek Modülleri

Dell™ Inspiron™ N3010 Servis El Kitabı

- [Bellek Modüllerini Çıkarma](#)
- [Bellek Modüllerini Yerine Takma](#)

UYARI: Bilgisayarınızın içinde çalışmadan önce, bilgisayarınızla birlikte verilen güvenlik bilgilerini okuyun. En iyi güvenlik uygulamaları hakkında ek bilgi için, www.dell.com/regulatory_compliance adresindeki Mevzuat Uyumluluğu Ana Sayfasına bakın.

DİKKAT: Elektrostatik boşalımı önlemek için, bir bilek topraklama kayışı kullanarak ya da boyanmamış metal yüzeylere (bilgisayarınız üzerinde bulunan konektör gibi) sık sık dokunarak kendinizi topraklayın.

DİKKAT: Yalnızca yetkili bir servis teknisyeni bilgisayarınızda onarım yapmalıdır. Dell™ tarafından yetkilendirilmemiş servislerden kaynaklanan zararlar garantinizin kapsamında değildir.

DİKKAT: Sistem kartının hasar görmesini engellemek için, bilgisayar içinde çalışmadan önce ana pili (bkz. [Pili Çıkarma](#)) çıkarın.

Sistem kartınıza bellek modülleri takarak bilgisayarınızın belleğini artırabilirsiniz. Bilgisayarınızın desteklediği bellek türü hakkında bilgi için *Kurulum Kılavuzu* kitapçığınızda "Özellikler" bölümüne bakın.

NOT: Dell'den satın alınan bellek modülleri bilgisayar garantinizin kapsamı içerisindedir.

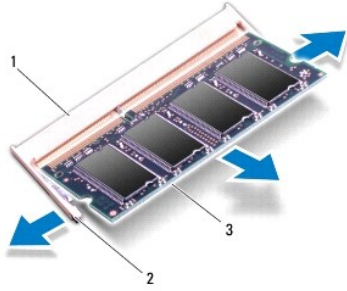
Bilgisayarınızda, bilgisayarın alt kısmından erişilen iki kullanıcı erişimli SODIMM konektörü bulunur.

Bellek Modüllerini Çıkarma

- [Başlamadan Önce](#) bölümündeki yönergeleri uygulayın.
- Pili çıkarın (bkz. [Pili Çıkarma](#)).
- Bellek modülü kapağını çıkarın (bkz. [Bellek Modülü Kapağını Çıkarma](#)).

DİKKAT: Bellek modülü konektörünün hasar görmesini önlemek için, bellek modülü emniyet klipslerini açarken araç kullanmayın.

- Parmak uçlarınızı kullanarak, bellek modülü konektörünün her iki ucundaki emniyet klipslerini bellek modülü çıkana kadar dikkatlice ayırın.



1	bellek modülü konektörü	2	emniyet klipsleri (2)
3	bellek modülü		

- Bellek modülünü bellek modülü konektöründen çıkarın.

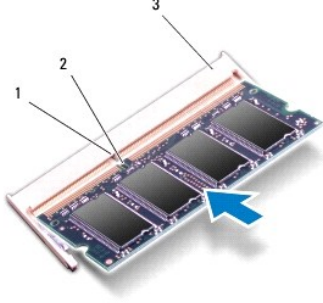
Bellek Modüllerini Yerine Takma

- [Başlamadan Önce](#) bölümündeki yönergeleri uygulayın.

NOT: İki konektöre de bellek modülü takmanız gerekiyorsa, üstteki konektöre bellek modülü takmadan önce alttaki konektöre bellek modülü takın.

2. Bellek modülünün altındaki çentiği, bellek modülü konektöründeki tırnakla hizalayın.
3. Bellek modülünü 45 derecelik açı ile sıkıca konektöre kaydırın ve yerine oturana kadar bellek modülünü aşağıya doğru bastırın. Tık sesi duymazsanız, bellek modülünü çıkarıp yeniden takın.

NOT: Bellek modülü düzgün takılmamışsa bilgisayar önyüklemeye yapmayabilir.



1	sekme	2	çentik
3	bellek modülü konektörü		

4. Bellek modülü kapağını yerine takın (bkz. [Bellek Modülü Kapağını Yerine Takma](#)).
5. Pili Değiştirme (bkz. [Pili Değiştirme](#)).

⚠ DİKKAT: Bilgisayarı çalıştırmadan önce tüm vidaları yerine takın ve bilgisayarın içine kaçmış vida kalmadığından emin olun. İçeride vida unutulması bilgisayara zarar verebilir.

6. Bilgisayarı açın.

Bilgisayar önyüklemeye yaparken, ek belleği algılar ve sistem yapılandırma bilgilerini otomatik olarak güncelleştirir.

Bilgisayara takılı bellek miktarını onaylamak için:

Başlat  → Denetim Masası → **Sistem ve Güvenlik** → Sistem öğelerini tıklatın.

[İçerik Sayfasına Dön](#)

[İçerik Sayfasına Dön](#)

Kablosuz Mini Kart

Dell™ Inspiron™ N3010 Servis El Kitabı

- [Mini Kartı Çıkarma](#)
- [Mini Kartı Değiştirme](#)

UYARI: Bilgisayarınızın içinde çalışmadan önce, bilgisayarınızla birlikte verilen güvenlik bilgilerini okuyun. En iyi güvenlik uygulamaları hakkında ek bilgi için, www.dell.com/regulatory_compliance adresindeki Mevzuat Uyumluluğu Ana Sayfasına bakın.

DİKKAT: Elektrostatik boşalmı önlemek için, bir bilek topraklama kayışı kullanarak ya da boyanmamış metal yüzeylere (bilgisayarınız üzerinde bulunan konektör gibi) sık sık dokunarak kendinizi topraklayın.

DİKKAT: Yalnızca yetkili bir servis teknisyeni bilgisayarınızda onarım yapmalıdır. Dell™ tarafından yetkilendirilmemiş servislerden kaynaklanan zararlar garantinizin kapsamında değildir.

DİKKAT: Sistem kartının hasar görmesini engellemek için, bilgisayar içinde çalışmadan önce ana pili (bkz. [Pili Çıkarma](#)) çıkarın.

NOT: Dell, kendi üretimi dışındaki sabit sürücüler için uygunluk garantisi vermez veya destek sağlamaz.

Bilgisayarınızla birlikte bir kablosuz Mini Kart sipariş ettiyseniz, kart zaten yüklenmiştir.

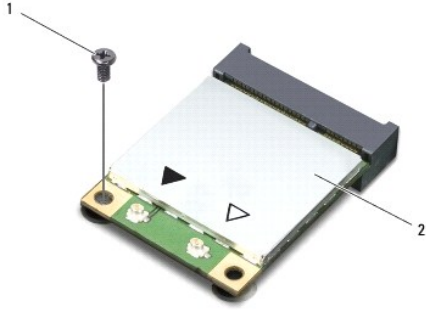
Bilgisayarınız bir Mini Kart yuvasını destekler:

- 1 WLAN için bir yarım Mini Kart yuvası

NOT: Satın alındığı zamanki bilgisayar yapılandırmasına bağlı olarak, Mini Kart yuvasına takılı bir Mini Kart olabilir veya olmayabilir.

Mini Kartı Çıkarma

1. [Başlamadan Önce](#) bölümündeki yönergeleri uygulayın.
2. [Sistem Kartını Çıkarma](#) bölümündeki [adım 2](#) - [adım 16](#) arası yönergeleri uygulayın.
3. Mini Kartı sistem kartına bağlayan vidayı sökün.



1	vida	2	Mini Kart
---	------	---	-----------

4. Mini Kartı sistem kartındaki konektörden çıkarın.



⚠ **DİKKAT:** Mini Kart bilgisayarın içinde değilken sürücüyü koruyucu antistatik paket içinde saklayın. Daha fazla bilgi için, bilgisayarınızla birlikte verilen güvenlik bilgilerindeki "Elektrostatik Boşalma Karşı Koruma" bölümüne bakın.

Mini Kartı Değişirme

1. [Başlamadan Önce](#) bölümündeki yönergeleri uygulayın.
2. Yeni Mini Kartı ambalajından çıkarın.

⚠ **DİKKAT:** Kartı yerine kaydırmak için sıkı ve eşit bir basınç uygulayın. Aşırı güç kullanırsanız, konektöre zarar verebilirsiniz.

⚠ **DİKKAT:** Konektörler doğru biçimde takılmak üzere kilitlemiştir. Direnç hissederseniz, kartın ve sistem kartının üzerindeki konektörleri denetleyin ve kartı yeniden hizalayın.

3. Mini Kart konektörünü sistem kartındaki konektöre 45 derecelik bir açı ile takın.
4. Mini Kartın diğer ucunu sistem kartındaki yuvanın içine doğru bastırın ve Mini Kartı sistem kartına sabitleyen vidayı yerine takın.
5. Sistem kartını ters çevirin.
6. [Sistem Kartını Yerine Takma](#) bölümündeki [adım 7](#) - [adım 21](#) arası yönergeleri uygulayın.
7. Uygun anten kablolarını, takmış olduğunuz Mini Karta bağlayın. Aşağıdaki tablo, bilgisayarınızın desteklediği Mini Kart için anten kablosu renk şemasını içerir.

Mini Karttaki Konektörler	Anten Kablosu Renk Şeması
WLAN (2 anten kablosu)	
Ana WLAN (beyaz üçgen)	beyaz
Yardımcı WLAN (siyah üçgen)	siyah

⚠ **DİKKAT:** Bilgisayarı çalıştırmadan önce tüm vidaları yerine takın ve bilgisayarın içine kaçmış vida kalmadığından emin olun. İçeride vida unutulması bilgisayara zarar verebilir.

8. Gerekli biçimde, bilgisayarınızın sürücülerini ve yardımcı programlarını yükleyin.

📌 **NOT:** Dell dışında bir üreticinin iletişim kartını kullanıyorsanız, uygun sürücü ve yardımcı programları yüklemeniz gerekir.

[İçerik Sayfasına Dön](#)

[İçerik Sayfasına Dön](#)

Avuçiçî Dayanağı Aksamı

Dell™ Inspiron™ N3010 Servis El Kitabı

- [Avuç İçi Dayanağı Aksamını Çıkarma](#)
- [Avuç İçi Dayanağı Aksamını Yerine Takma](#)

UYARI: Bilgisayarınızın içinde çalışmadan önce, bilgisayarınızla birlikte verilen güvenlik bilgilerini okuyun. En iyi güvenlik uygulamaları hakkında ek bilgi için, www.dell.com/regulatory_compliance adresindeki Mevzuat Uyumluluğu Ana Sayfasına bakın.

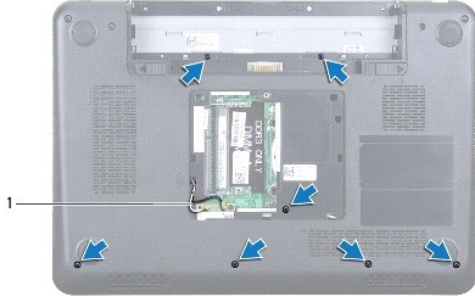
DİKKAT: Elektrostatik boşalımı önlemek için, bir bilek topraklama kayışı kullanarak ya da boyanmamış metal yüzeylere (bilgisayarınız üzerinde bulunan konnektör gibi) sık sık dokunarak kendinizi topraklayın.

DİKKAT: Yalnızca yetkili bir servis teknisyeni bilgisayarınızda onarım yapmalıdır. Dell™ tarafından yetkilendirilmemiş servislerden kaynaklanan zararlar garantinizin kapsamında değildir.

DİKKAT: Sistem kartının hasar görmesini engellemek için, bilgisayar içinde çalışmadan önce ana pili (bkz. [Pili Çıkarma](#)) çıkarın.

Avuç İçi Dayanağı Aksamını Çıkarma

1. [Başlamadan Önce](#) bölümündeki yönergeleri uygulayın.
2. Pili çıkarın (bkz. [Pili Çıkarma](#)).
3. Bellek modülü kapağını çıkarın (bkz. [Bellek Modülü Kapağını Çıkarma](#)).
4. Bellek modüllerini çıkarın (bkz. [Bellek Modüllerini Çıkarma](#)).
5. Anten kablolarını Mini kartın üzerindeki konnektörlerden çıkarın.
6. Avuçiçî dayanağı aksamını bilgisayar tabanına sabitleyen yedi vidayı çıkarın.

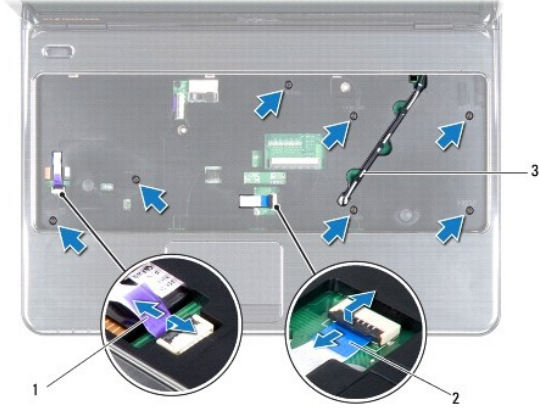


1 anten kabloları (2)

7. Klavyeyi çıkarın (bkz. [Klavyeyi Çıkarma](#)).

DİKKAT: Konnektörlerin zarar görmesini önlemek için, konnektör mandalını kaldırın ve kabloları çıkarın.

8. Konnektör mandalını kaldırın ve dokunmatik yüzey kablosu ile güç düğmesi kartı kablosunu sistem kartındaki konnektörlerden çıkarmak için çekme tırnağını çekin.
9. Avuçiçî dayanağı aksamını bilgisayar tabanına sabitleyen yedi vidayı çıkarın.



1	güç düğmesi kart kablosu	2	dokunmatik yüzey kablosu
3	anten kabloları (2)		

10. Anten kablolarını, bilgisayarın tabanından, avuç içi dayanağı aksamının üzerindeki yuvadan doğru yukarı çekin.
11. Mini Kart anten kablolarının yönünü aklınızda tutun ve kabloları avuç içi dayanağı aksamındaki yönlendirme kılavuzlarından çıkarın.
12. Plastik bir çubuk kullanarak avuç içi dayanağını dikkatlice arka kenardan ayırın ve avuç içi dayanağı aksamını bilgisayar tabanından çıkarın.



1	Avuç içi dayanağı aksamı	2	anten kabloları (2)
3	plastik çubuk		

⚠ DİKKAT: Avuç içi dayanağının zarar görmesini önlemek için avuç içi dayanağını bilgisayar tabanından dikkatle ayırın.

13. Avuç içi dayanağı aksamını bilgisayarın tabanından kaldırın.

Avuç İçi Dayanağı Aksamını Yerine Takma

1. [Baslamadan Önce](#) bölümündeki yönergeleri uygulayın.
2. Bilgisayar tabanı üzerinde avuç içi dayanağını hizalayın ve yavaşça yerine oturtun.
3. Mini Kart anten kablolarını avuç içi dayanağı aksamındaki yönlendirme kılavuzları üzerinden yönlendirin.
4. Anten kablolarını avuç içi dayanağı aksamı üzerindeki yuvadan bilgisayarın tabanına doğru kaydırın.
5. Avuç içi dayanağı aksamını bilgisayar tabanına sabitleyen yedi vidayı yerine takın.
6. Dokunmatik yüzey kablosu ile güç düğmesi kablosunu sistem kartındaki konnektörlerine kaydırarak, kabloları sabitlemek için konnektör mandallarına bastırın.

7. Klavyeyi yerine takın (bkz. [Klavyeyi Deęiřtirme](#)).
8. Bilgisayarı ters çevirin ve avuç içi dayanaęı aksamını bilgisayarın tabanına sabitleyen yedi vidayı yerine takın.
9. Anten kablolarını Mini kartın üzerindeki konnektörlere takın.
10. Bellek modüllerini yerine takın (bkz. [Bellek Modüllerini Yerine Takma](#)).
11. Bellek modülü kapaęını yerine takın (bkz. [Bellek Modülü Kapaęını Yerine Takma](#)).
12. Pili Deęiřtirme (bkz. [Pili Deęiřtirme](#)).

Δ DİKKAT: Bilgisayarı **çalıştırmadan önce tüm vidaları** yerine takın ve bilgisayarın **içine kaçmış vida kalmadıęından** emin olun. **İçeride vidadan** unutulması bilgisayara zarar verebilir.

[İçerik Sayfasına Dön](#)

[İçerik Sayfasına Dön](#)

Güç Düğmesi Kartı

Dell™ Inspiron™ N3010 Servis El Kitabı

- [Güç Düğmesi Kartını Çıkarma](#)
- [Güç Düğmesi Kartını Yerine Takma](#)

UYARI: Bilgisayarınızın içinde çalışmadan önce, bilgisayarınızla birlikte verilen güvenlik bilgilerini okuyun. En iyi güvenlik uygulamaları hakkında ek bilgi için, www.dell.com/regulatory_compliance adresindeki Mevzuat Uyumluluğu Ana Sayfasına bakın.

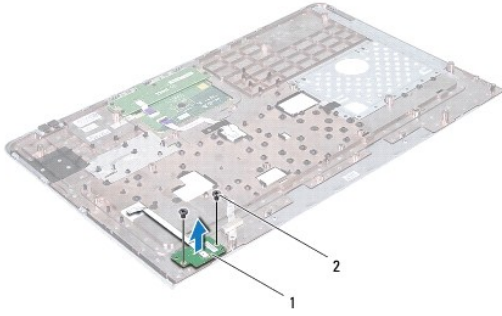
DİKKAT: Elektrostatik boşalımı önlemek için, bir bilek topraklama kayışı kullanarak ya da boyanmamış metal yüzeylere (bilgisayarınız üzerinde bulunan konektör gibi) sık sık dokunarak kendinizi topraklayın.

DİKKAT: Yalnızca yetkili bir servis teknisyeni bilgisayarınızda onarım yapmalıdır. Dell™ tarafından yetkilendirilmemiş servislerden kaynaklanan zararlar garantinizin kapsamında değildir.

DİKKAT: Sistem kartının hasar görmesini engellemek için, bilgisayar içinde çalışmadan önce ana pili (bkz. [Pili Çıkarma](#)) çıkarın.

Güç Düğmesi Kartını Çıkarma

- [Başlamadan Önce](#) bölümündeki yönergeleri uygulayın.
- Pili çıkarın (bkz. [Pili Çıkarma](#)).
- Bellek modülü kapağını çıkarın (bkz. [Bellek Modülü Kapağını Çıkarma](#)).
- Bellek modüllerini çıkarın (bkz. [Bellek Modüllerini Çıkarma](#)).
- Klavyeyi çıkarın (bkz. [Klavyeyi Çıkarma](#)).
- Avuç içi dayanağı aksamını çıkarın (bkz. [Avuç İçi Dayanağı Aksamını Çıkarma](#)).
- Avuç içi dayanağı aksamını ters çevirin ve güç düğmesi kartını avuç içi dayanağına sabitleyen iki vidayı çıkarın.



1	güç düğmesi kartı	2	vidalar (2)
---	-------------------	---	-------------

- Güç düğmesi kartını avuç içi dayanağı aksamından çıkarın.

Güç Düğmesi Kartını Yerine Takma

- [Başlamadan Önce](#) bölümündeki yönergeleri uygulayın.
- Güç düğmesi kartını avuç içi dayanağı aksamına yerleştirin ve güç düğmesi kartını avuç içi dayanağı aksamına sabitleyen iki vidayı yerine takın.
- Avuç içi dayanağı aksamını ters çevirin.
- Avuç içi dayanağı aksamını yerine takın (bkz. [Avuç İçi Dayanağı Aksamını Yerine Takma](#)).

5. Klavyeyi yerine takın (bkz. [Klavyeyi Deęiřtirme](#)).
6. Bellek modüllerini yerine takın (bkz. [Bellek Modüllerini Yerine Takma](#)).
7. Bellek modülü kapaęını yerine takın (bkz. [Bellek Modülü Kapaęını Yerine Takma](#)).
8. Pil Deęiřtirme (bkz. [Pil Deęiřtirme](#)).

⚠ DİKKAT: Bilgisayarı **çalıştırmadan önce tüm vidaları yerine takın** ve bilgisayarın **içine kaçmış vida kalmadığından emin olun. İçeride vida unutulması bilgisayara zarar verebilir.**

[İçerik Sayfasına Dön](#)

[İçerik Sayfasına Dön](#)

Hoparlörler

Dell™ Inspiron™ N3010 Servis El Kitabı

- [Hoparlörleri Çıkarma](#)
- [Hoparlörleri Yerine Takma](#)

UYARI: Bilgisayarınızın içinde çalışmadan önce, bilgisayarınızla birlikte verilen güvenlik bilgilerini okuyun. En iyi güvenlik uygulamaları hakkında ek bilgi için, www.dell.com/regulatory_compliance adresindeki Mevzuat Uyumluluğu Ana Sayfasına bakın.

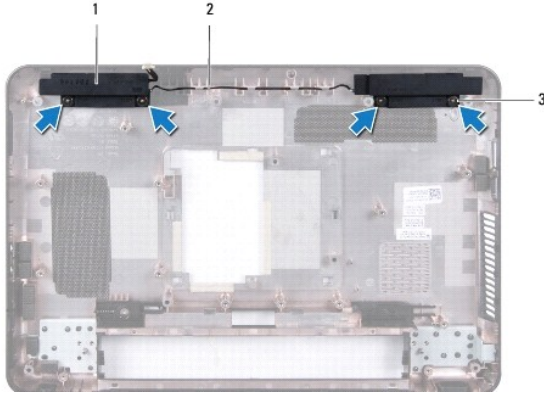
DİKKAT: Elektrostatik boşalımı önlemek için, bir bilek topraklama kayışı kullanarak ya da boyanmamış metal yüzeylere (bilgisayarınız üzerinde bulunan konektör gibi) sık sık dokunarak kendinizi topraklayın.

DİKKAT: Yalnızca yetkili bir servis teknisyeni bilgisayarınızda onarım yapmalıdır. Dell™ tarafından yetkilendirilmemiş servislerden kaynaklanan zararlar garantinizin kapsamında değildir.

DİKKAT: Sistem kartının hasar görmesini engellemek için, bilgisayar içinde çalışmadan önce ana pili (bkz. [Pili Çıkarma](#)) çıkarın.

Hoparlörleri Çıkarma

1. [Başlamadan Önce](#) bölümündeki yönergeleri uygulayın.
2. [Sistem Kartını Çıkarma](#) bölümündeki [adım 2](#) - [adım 15](#) arası yönergeleri uygulayın.



1	hoparlörler (2)	2	hoparlör kablosu
3	vidalar (4)		

3. Hoparlörleri bilgisayar tabanına sabitleyen dört vidayı (her hoparlör için iki tane) çıkarın.
4. Hoparlör kablosunun yerleşimini aklınızda tutarak hoparlörleri ve kabloyu bilgisayar tabanından çıkarın.

Hoparlörleri Yerine Takma

1. [Başlamadan Önce](#) bölümündeki yönergeleri uygulayın.
2. Hoparlörleri bilgisayar tabanına yerleştirin ve hoparlör kablolarını kablo yoluna yerleştirin.
3. Hoparlörleri bilgisayar tabanına sabitleyen dört vidayı (her hoparlör için iki tane) takın.
4. [Sistem Kartını Yerine Takma](#) bölümündeki [adım 7](#) - [adım 21](#) arası yönergeleri uygulayın.

DİKKAT: Bilgisayarı çalıştırmadan önce tüm vidaları yerine takın ve bilgisayarın içine kaçmış vida kalmadığından emin olun. İçeride vida unutulması bilgisayara zarar verebilir.

[İçerik Sayfasına Dön](#)

[İçerik Sayfasına Dön](#)

Sistem Kartı

Dell™ Inspiron™ N3010 Servis El Kitabı

- [Sistem Kartını Çıkarma](#)
- [Sistem Kartını Yerine Takma](#)
- [BIOS'a Servis Etiketini Girme](#)

⚠ UYARI: Bilgisayarınızın içinde çalışmadan önce, bilgisayarınızla birlikte verilen güvenlik bilgilerini okuyun. En iyi güvenlik uygulamaları hakkında ek bilgi için, www.dell.com/regulatory_compliance adresindeki Mevzuat Uyumluluğu Ana Sayfasına bakın.

⚠ DİKKAT: Elektrostatik boşalımı önlemek için, bir bilek topraklama kayışı kullanarak ya da boyanmamış metal yüzeylere (bilgisayarınız üzerinde bulunan konektör gibi) sık sık dokunarak kendinizi topraklayın.

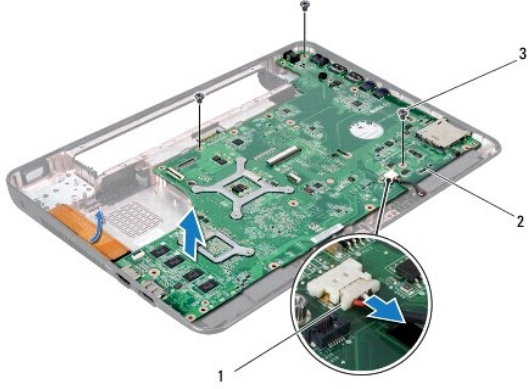
⚠ DİKKAT: Yalnızca yetkili bir servis teknisyeni bilgisayarınızda onarım yapmalıdır. Dell™ tarafından yetkilendirilmemiş servislerden kaynaklanan zararlar garantinizin kapsamında değildir.

⚠ DİKKAT: Sistem kartının hasar görmesini engellemek için, bilgisayar içinde çalışmadan önce ana pili (bkz. [Pili Çıkarma](#)) çıkarın.

⚠ DİKKAT: Bileşenleri kenarlarından tutun ve pim ve bağlantılara dokunmaktan kaçının.

Sistem Kartını Çıkarma

1. [Başlamadan Önce](#) bölümündeki yönergeleri uygulayın.
2. 7-in-1 Ortam Kartı Okuyucu yuvasında takılı olan kartları veya boşları çıkarın.
3. Pili çıkarın (bkz. [Pili Çıkarma](#)).
4. Bellek modülü kapağını çıkarın (bkz. [Bellek Modülü Kapağını Çıkarma](#)).
5. Bellek modüllerini çıkarın (bkz. [Bellek Modüllerini Çıkarma](#)).
6. Klavyeyi çıkarın (bkz. [Klavyeyi Çıkarma](#)).
7. Avuç içi dayanağı aksamını çıkarın (bkz. [Avuç İçi Dayanağı Aksamını Çıkarma](#)).
8. Bluetooth® kartını çıkarın (bkz. [Bluetooth Modülünü Çıkarma](#)).
9. Ekran aksamını çıkarın (bkz. [Ekran Aksamını Çıkarma](#)).
10. İşlemci ısı emicisi fanını çıkarın (bkz. [İşlemci Isı Emicisi Fanını Çıkarma](#)).
11. Orta kapağı çıkarın (bkz. [Orta Kapağı Çıkarma](#)).
12. VGA konektör kartını çıkarın (bkz. [VGA Konektör Kartını Çıkarma](#)).
13. Hoparlör kablosunu sistem kartındaki konektörden çıkarın.



1	hoparlör kablosu konektörü	2	sistem kartı aksamı
3	vidalar (3)		

14. Sistem kartı aksamını bilgisayar tabanına sabitleyen üç vidayı çıkarın.
15. Sistem kartı aksamındaki konektörleri bilgisayar tabanındaki yuvalardan çıkarın ve sistem kartı aksamını bilgisayar tabanının dışına kaldırın.
16. Sistem kartı aksamını ters çevirin.
17. Sabit sürücü aksamını çıkarın (bkz. [Sabit Sürücüyü Çıkarma](#)).
18. İşlemci ısı emicisini çıkarın (bkz. [İşlemci Isı Emicisini Çıkarma](#)).
19. İşlemci modülünü çıkarın (bkz. [İşlemci Modülünü Çıkarma](#)).
20. Düğme pili çıkarın (bkz. [Düğme Pili Çıkarma](#)).
21. Mini Kartı çıkarın (bkz. [Mini Kartı Çıkarma](#)).

Sistem Kartını Yerine Takma

1. [Başlamadan Önce](#) bölümündeki yönergeleri uygulayın.
2. Mini Kartı yerine takın (bkz. [Mini Kartı Değiştirme](#)).
3. Düğme pili yerine takın (bkz. [Düğme Pili Yerine Takma](#)).
4. İşlemci modülünü yerine takın (bkz. [İşlemci Modülünü Değiştirme](#)).
5. İşlemci ısı emicisini yerine takın (bkz. [İşlemci Isı Emicisini Yerine Takma](#)).
6. Sabit sürücü aksamını takın (bkz. [Sabit Sürücüyü Yerine Takma](#)).
7. Sistem kartı aksamındaki konektörleri bilgisayar tabanındaki yuvalarla hizalayıp bilgisayarın tabanına yerleştirin.
8. Sistem kartı aksamını bilgisayar tabanına sabitleyen üç vidayı yerine takın.
9. Sistem kartındaki konektöre hoparlör kablosunu takın.
10. VGA konektör kartını yerine takın (bkz. [VGA Konektör Kartını Yerine Takma](#)).
11. Orta kapağı yerine takın (bkz. [Orta Kapağı Yerine Takma](#)).
12. İşlemci ısı emicisi fanını yerine takın (bkz. [İşlemci Isı Emicisi Fanını Yerine Takma](#)).
13. Ekran aksamını yerine takın (bkz. [Ekran Aksamını Yerine Takma](#)).

14. Bluetooth® kartını yerine takın (bkz. [Bluetooth Modülünü Yerine Takma](#)).
15. Avuç içi dayanağı aksamını yerine takın (bkz. [Avuç İçi Dayanağı Aksamını Yerine Takma](#)).
16. Klavyeyi yerine takın (bkz. [Klavyeyi Değiştirme](#)).
17. Bellek modüllerini yerine takın (bkz. [Bellek Modüllerini Yerine Takma](#)).
18. Bellek modülü kapağını yerine takın (bkz. [Bellek Modülü Kapağını Yerine Takma](#)).
19. Pili Değiştirme (bkz. [Pili Değiştirme](#)).
20. 7-in-1 Ortam Kartı yuvasından çıkardığınız kartları veya boşları yerine takın.

⚠ DİKKAT: Bilgisayarı çalıştırmadan önce tüm vidaları yerine takın ve bilgisayarın içine kaçmış vida kalmadığından emin olun. İçeride vida unutulması bilgisayara zarar verebilir.

21. Bilgisayarı açın.

🔍 NOT: Sistem kartını yerine taktıktan sonra yeni sistem kartının BIOS' una Servis Etiketini girin.

22. Servis etiketini girin (bkz. [BIOS'a Servis Etiketini Girme](#)).

BIOS'a Servis Etiketini Girme

1. AC adaptörünün prize takıldığından ve ana pilin düzgün şekilde takılı olduğundan emin olun.
2. Bilgisayarı açın.
3. Sistem kurulumu programına girmek için POST işlemi sırasında <F2> tuşuna basın.
4. Güvenlik sekmesine gidin ve **Servis Etiketini Belirle** alanına servis etiketini girin.

[İçerik Sayfasına Dön](#)

[İçerik Sayfasına Dön](#)

Dell™ Inspiron™ N3010 Servis El Kitabı



NOT: Bu metinde kullanılan ticari markalar.



DİKKAT: DİKKAT, yönergelere uyulmadığında donanımın zarar görebileceğini veya veri kaybı olabileceğini belirtir.



UYARI: UYARI, meydana gelebilecek olası maddi hasar, kişisel yaralanma veya ölüm tehlikesi anlamına gelir.

Bu belgedeki bilgiler önceden bildirilmeksizin değiştirilebilir.
© 2010 Dell Inc. Tüm hakları saklıdır.

Dell Inc.'in yazılı izni olmadan bu materyallerin herhangi bir şekilde çoğaltılması kesinlikle yasaktır.

Bu metinde kullanılan ticari markalar: *Dell* ve *DELL* logosu Dell Inc.'nin ticari markalarıdır; *Bluetooth*, Bluetooth SIG, Inc.'ye ait olan ve Dell tarafından lisans altında kullanılan tescilli ticari markadır; *Microsoft* ve *Windows*, Microsoft Corporation'un Amerika Birleşik Devletleri ve/veya diğer ülkelerdeki ticari markaları veya tescilli ticari markalarıdır.

Bu belgede, marka ve adların sahiplerine ya da ürünlerine atıfta bulunmak için başka ticari marka ve ticari adlar kullanılabilir. Dell Inc. kendine ait olanların dışındaki ticari markalar ve ticari isimlerle ilgili hiçbir mülkiyet hakkı olmadığını beyan eder.

Mart 2010 Rev. A00

[İçerik Sayfasına Dön](#)

[İçerik Sayfasına Dön](#)

VGA Konektör Kartı

Dell™ Inspiron™ N3010 Servis El Kitabı

- [VGA Konektör Kartını Çıkarma](#)
- [VGA Konektör Kartını Yerine Takma](#)

UYARI: Bilgisayarınızın içinde çalışmadan önce, bilgisayarınızla birlikte verilen güvenlik bilgilerini okuyun. En iyi güvenlik uygulamaları hakkında ek bilgi için, www.dell.com/regulatory_compliance adresindeki Mevzuat Uyumluluğu Ana Sayfasına bakın.

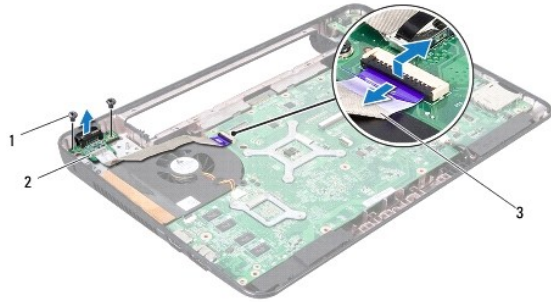
DİKKAT: Elektrostatik boşalımı önlemek için, bir bilek topraklama kayışı kullanarak ya da boyanmamış metal yüzeylere (bilgisayarınız üzerinde bulunan konektör gibi) sık sık dokunarak kendinizi topraklayın.

DİKKAT: Yalnızca yetkili bir servis teknisyeni bilgisayarınızda onarım yapmalıdır. Dell™ tarafından yetkilendirilmemiş servislerden kaynaklanan zararlar garantinizin kapsamında değildir.

DİKKAT: Sistem kartının hasar görmesini engellemek için, bilgisayar içinde çalışmadan önce ana pili (bkz. [Pili Çıkarma](#)) çıkarın.

VGA Konektör Kartını Çıkarma

1. [Başlamadan Önce](#) bölümündeki yönergeleri uygulayın.
2. Pili çıkarın (bkz. [Pili Çıkarma](#)).
3. Bellek modülü kapağını çıkarın (bkz. [Bellek Modülü Kapağını Çıkarma](#)).
4. Bellek modüllerini çıkarın (bkz. [Bellek Modüllerini Çıkarma](#)).
5. Klavyeyi çıkarın (bkz. [Klavyeyi Çıkarma](#)).
6. Avuç içi dayanağı aksamını çıkarın (bkz. [Avuç İçi Dayanağı Aksamını Çıkarma](#)).
7. Ekran aksamını çıkarın (bkz. [Ekran Aksamını Çıkarma](#)).
8. Orta kapağı çıkarın (bkz. [Orta Kapağı Çıkarma](#)).
9. Konektör mandalını kaldırın ve VGA konektör kablosunu sistem kartındaki konektörden çıkarmak için çekme tırnağını çekin.
10. VGA konektör kartını bilgisayar tabanına sabitleyen iki vidayı çıkarın.



1	vidalar (2)	2	VGA Konektör Kartı
3	VGA konektör kablosu		

11. VGA konektör kartını kaldırarak bilgisayarın tabanından çıkarın.

VGA Konektör Kartını Yerine Takma

1. [Başlamadan Önce](#) bölümündeki yönergeleri uygulayın.

2. VGA konnektör kartını bilgisayarın tabanına yerleştirin ve VGA konnektör kartını bilgisayarın tabanına sabitleyen iki vidayı yerine takın.
3. VGA konnektör kablosunu sistem kartındaki konnektöre kaydırın ve kabloyu sabitlemek için konnektör mandalina basın.
4. Orta kapağı yerine takın (bkz. [Orta Kapağı Yerine Takma](#)).
5. Ekran aksamını yerine takın (bkz. [Ekran Aksamını Yerine Takma](#)).
6. Avuç içi dayanağı aksamını yerine takın (bkz. [Avuç İçi Dayanağı Aksamını Yerine Takma](#)).
7. Klavyeyi yerine takın (bkz. [Klavyeyi Değiştirme](#)).
8. Bellek modüllerini yerine takın (bkz. [Bellek Modüllerini Yerine Takma](#)).
9. Bellek modülü kapağını yerine takın (bkz. [Bellek Modülü Kapağını Yerine Takma](#)).
10. Pili Değiştirme (bkz. [Pili Değiştirme](#)).

⚠ DİKKAT: Bilgisayarı çalıştırmadan önce tüm vidaları yerine takın ve bilgisayarın içine kaçmış vida kalmadığından emin olun. İçeride vida unutulması bilgisayara zarar verebilir.

[İçerik Sayfasına Dön](#)